



แผนกลยุทธ์

ศูนย์ภาษา

มหาวิทยาลัยราชภัฏวไลยอลงกรณ์ ในพระบรมราชูปถัมภ์

พ.ศ. 2565 - 2569

คำนำ

ศูนย์ภาษา มหาวิทยาลัยราชภัฏวไลยอลงกรณ์ ในพระบรมราชูปถัมภ์ เป็นหน่วยงานสนับสนุนด้านวิชาการและการพัฒนาทักษะภาษาอังกฤษของนักศึกษาให้บรรลุตามเป้าหมายของมหาวิทยาลัย ภายใต้ประเด็นยุทธศาสตร์ กลยุทธ์ มหาวิทยาลัยราชภัฏวไลยอลงกรณ์ฯ ดังนั้น ศูนย์ภาษาจึงได้จัดทำแผนกลยุทธ์ ศูนย์ภาษา มหาวิทยาลัยราชภัฏวไลยอลงกรณ์ฯ พ.ศ. 2565 – 2569 เล่มนี้ขึ้นเพื่อเป็นเครื่องมือสำคัญในการประสานงานการดำเนินงานระหว่างหน่วยงาน รวมทั้งใช้เป็นกรอบในการกำกับติดตาม ประเมินผลการปฏิบัติงานให้เกิดประสิทธิภาพต่อไป

ขอขอบคุณคณะกรรมการบริหารงานศูนย์ภาษา อาจารย์และบุคลากรที่เกี่ยวข้องทุกฝ่ายที่ให้ความร่วมมือแสดงความคิดเห็นให้ข้อมูลที่เกี่ยวข้องจนทำให้การจัดทำเอกสารแผนกลยุทธ์ฉบับนี้สำเร็จลุล่วงไปด้วยดี

ศูนย์ภาษา

มหาวิทยาลัยราชภัฏวไลยอลงกรณ์ ในพระบรมราชูปถัมภ์

สารบัญ

	หน้า
คำนำ	
ประวัติความเป็นมา	1
โครงสร้างองค์กร	4
ปรัชญา อัตลักษณ์ เอกลักษณ์ ค่านิยม วิสัยทัศน์ พันธกิจ	5
ผลการวิเคราะห์สภาพแวดล้อม	8
แผนที่ยุทธศาสตร์ศูนย์ภาษา มหาวิทยาลัยราชภัฏวไลยอลงกรณ์ฯ	10
ตัวชี้วัดของเป้าประสงค์และผู้รับผิดชอบ	11
ประเด็นยุทธศาสตร์และกลยุทธ์	12
แผนงาน/โครงการสำคัญภายใต้ประเด็นยุทธศาสตร์	14
คำอธิบายและเกณฑ์การประเมินเป้าประสงค์	18

ประวัติความเป็นมา

มหาวิทยาลัยราชภัฏวไลยอลงกรณ์ ในพระบรมราชูปถัมภ์ มีชื่อตามพระนามสมเด็จพระราชปิตุจฉา เจ้าฟ้าวไลยอลงกรณ์ กรมหลวงเพชรบุรีราชสิรินธร ซึ่งท่านได้เล็งเห็นความสำคัญของการศึกษา จึงได้จัดตั้งโรงเรียนฝึกหัดครูเพชรบุรีวิทยาลงกรณ์ เมื่อวันที่ 4 มิถุนายน 2475 ซึ่งมีสำนักงานทะเบียนและวัดผลเป็นหน่วยงานในการประสานงานการเรียนการสอนและประเมินผลการศึกษา

ต่อมาวันที่ 1 ตุลาคม 2513 ได้รับการสถาปนาเป็นวิทยาลัย จึงได้เปลี่ยนชื่อมาเป็นวิทยาลัยครูเพชรบุรีวิทยาลงกรณ์ เพื่อให้เป็นไปตามข้อกำหนดของพระราชบัญญัติการศึกษาแห่งชาติ พ.ศ. 2542 และเป็นไปตามแผนพัฒนาการศึกษาแห่งชาติ ฉบับที่ 8 ดังกล่าว มหาวิทยาลัยราชภัฏวไลยอลงกรณ์ ในพระบรมราชูปถัมภ์ จึงกำหนดวิสัยทัศน์ที่จะเป็นสถาบันแห่งความเป็นเลิศในการพัฒนาท้องถิ่น เพื่อผลิตบัณฑิตที่มีความรู้ และมีคุณลักษณะตามที่ชุมชนต้องการ โดยมีจุดเด่นในด้านความสามารถทางภาษาและสถาบันฯ ได้กำหนดกลยุทธ์ด้านการจัดการศึกษาระดับอุดมศึกษาไว้ว่าจะระดมทรัพยากรเพื่อสนับสนุนการพัฒนาบัณฑิตให้มีคุณลักษณะสากล โดยฝึกอบรมภาษาอังกฤษและภาษาอื่นๆ แก่อาจารย์และนักศึกษา ส่งเสริมให้อาจารย์ได้มีโอกาสศึกษาดูงานทั้งในและต่างประเทศ เพื่อตอบสนองนโยบายดังกล่าว มหาวิทยาลัยราชภัฏวไลยอลงกรณ์ จึงจัดตั้งศูนย์ภาษาขึ้น โดยมีทำเนียบผู้บริหารดังนี้

- | | |
|-------------------------------|--------------------------|
| 1. อาจารย์สมบุรณ์ วิภาวิฑูกุล | พ.ศ. 2543 - 2544 |
| 2. อาจารย์อรวรรณ ภัสสรศิริ | พ.ศ. 2544 - 2545 |
| 3. อาจารย์ศิริลักษณ์ บุญมา | พ.ศ. 2545 - 2553 |
| 4. อาจารย์อรอุมา จริงจิตร | พ.ศ. 2554 - กรกฎาคม 2555 |
| 5. อาจารย์จิราภรณ์ ทองทวี | กรกฎาคม 2555 - ปัจจุบัน |

งานศูนย์ภาษา อยู่ภายใต้การแบ่งส่วนราชการของสำนักส่งเสริมวิชาการและงานทะเบียนตามประกาศมหาวิทยาลัยราชภัฏวไลยอลงกรณ์ ในพระบรมราชูปถัมภ์ เรื่อง การแบ่งส่วนราชการ ในมหาวิทยาลัยราชภัฏวไลยอลงกรณ์ ในพระบรมราชูปถัมภ์ จังหวัดปทุมธานี พ.ศ. 2561 มีหน้าที่ตามพันธกิจในการพัฒนานักศึกษา การจัดการเรียนการสอน ฝึกอบรม พัฒนาหลักสูตร รายวิชา แบบวัดประเมินด้านภาษาอังกฤษรวมทั้งภาษาต่างประเทศอื่นๆ เพื่อการพัฒนาทักษะภาษาอังกฤษสำหรับนักศึกษา งานจัดสอบวัดระดับความสามารถทางภาษา รวมทั้งให้บริการการศึกษาแก่นักศึกษา บุคลากรและบุคคลทั่วไป

รายวิชาและหลักสูตรอบรมที่ศูนย์ภาษาพัฒนาและดำเนินงานมาตั้งแต่ปีการศึกษา 2559 ถึงปัจจุบัน ปีการศึกษา 2564 มีดังนี้
ระดับปริญญาตรี

1. VLE101 การเตรียมพร้อมทักษะภาษาอังกฤษระดับอุดมศึกษา College English Skills Preparation
2. VLE106 ภาษาอังกฤษในการสื่อสารทางธุรกิจเบื้องต้น Introduction to English in Business Communication
3. VLE201 การพัฒนาทักษะการฟังและการพูดภาษาอังกฤษ English Listening and Speaking Skills Development

4. VLE202 การพัฒนาทักษะการอ่านภาษาอังกฤษ English Reading Skills Development
5. VLE203 การพัฒนาทักษะการเขียนภาษาอังกฤษ English Writing Skills Development
6. VLE204 การพัฒนาทักษะการนำเสนองานเป็นภาษาอังกฤษ English Presentation Skills Development
7. VLE205 ภาษาอังกฤษเพื่อการเตรียมพร้อมเข้าสู่งานอาชีพ English for Career Preparation
8. VLE206 ภาษาอังกฤษเพื่อการสื่อสารในสำนักงาน English for Inter-Office Communication
9. VLE210 กลยุทธ์การฟัง-พูดสำหรับผู้เรียนภาษาอังกฤษเป็นภาษาต่างประเทศ Listening and Speaking Strategies for Learners of English as a Foreign Language
10. VLE221 ภาษาอังกฤษเพื่อการท่องเที่ยว 1 English for Tourism 1
11. VLE222 ภาษาอังกฤษเพื่อการท่องเที่ยว 2 English for Tourism 2
12. VLE223 ภาษาอังกฤษเพื่อการท่องเที่ยว 3 English for Tourism 3
13. VLE224 ภาษาอังกฤษเพื่อการท่องเที่ยวในท้องถิ่น English for Local Tourism
14. VLE225 ภาษาอังกฤษสำหรับการนำเที่ยว 1 English for Tourism Guidance 1
15. VLE226 ภาษาอังกฤษสำหรับการนำเที่ยว 2 English for Tourism Guidance 2
16. VLE309 ทักษะภาษาอังกฤษที่จำเป็นสำหรับผู้เรียนภาษาอังกฤษเป็นภาษาต่างประเทศ Essential English Skills for Learners of English as a Foreign Language
17. VLE310 กลยุทธ์การอ่าน-เขียนสำหรับผู้เรียนภาษาอังกฤษเป็นภาษาต่างประเทศ Reading and Writing Strategies for Learners of English as a Foreign Language
18. VLE311 การใช้ภาษาอังกฤษสำหรับศิลปะการแสดง Fundamental English for performing arts
19. VLE312 ภาษาอังกฤษเพื่อการนำเสนอศิลปะการแสดง English for presentation of performing arts
20. VLE321 ภาษาอังกฤษสำหรับธุรกิจค้าปลีก English for Retail Business Management
21. VLE322 ภาษาอังกฤษเพื่อธุรกิจค้าปลีกด้านอาหาร English for Food Retail Business
และรายวิชาภาษาต่างประเทศอื่นๆ ภาษาจีน ภาษาญี่ปุ่น ภาษาเกาหลี

ระดับบัณฑิตศึกษา

22. VLE501 ภาษาอังกฤษสำหรับนักศึกษาระดับบัณฑิต English for Graduate Students

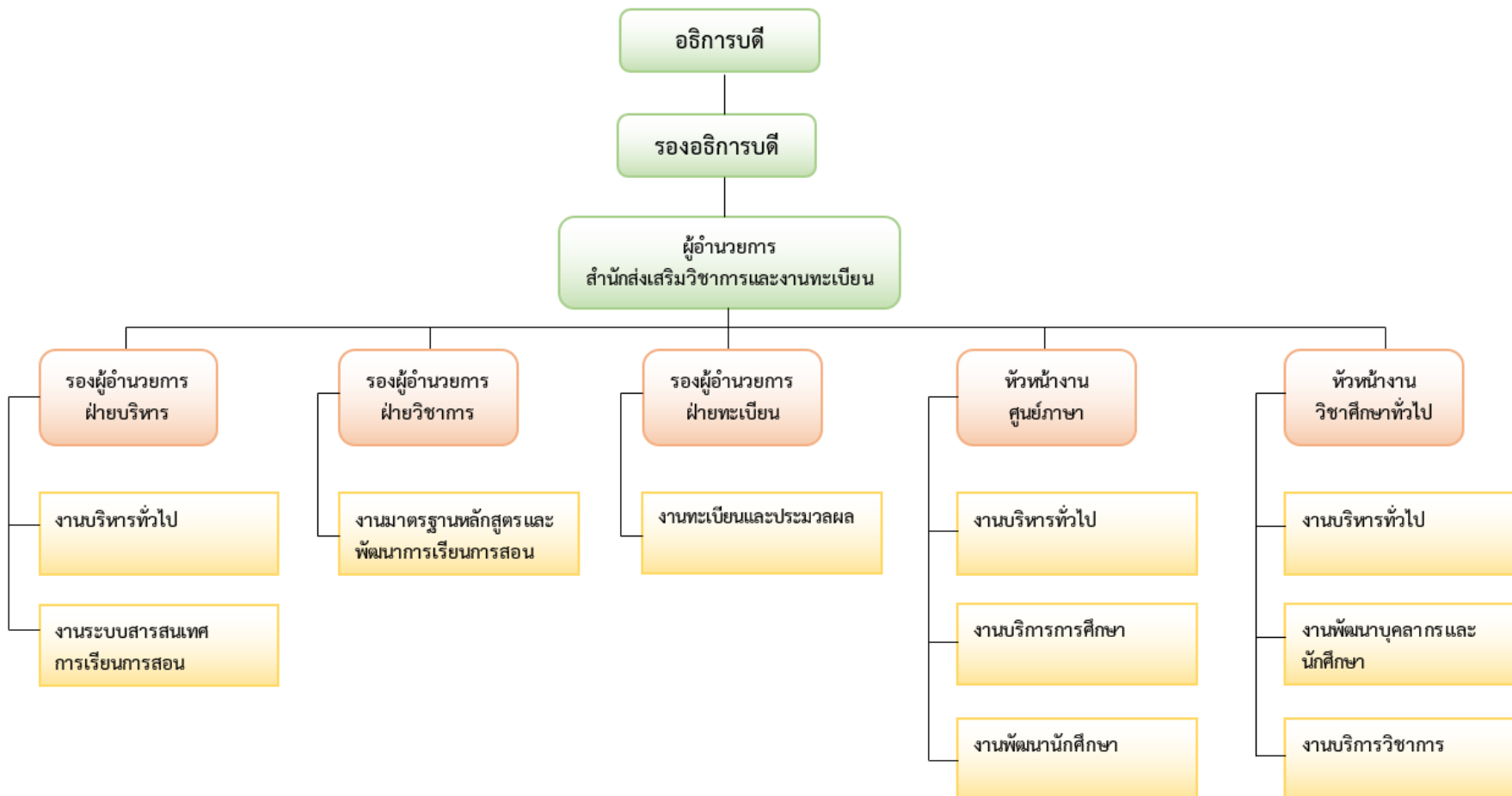
- 23.VLE701 ภาษาอังกฤษสำหรับดุษฎีบัณฑิต 1 Professional English for Graduate 1
- 24.VLE702 ภาษาอังกฤษสำหรับดุษฎีบัณฑิต 2 Professional English for Graduate 2
- 25.VLE703 ภาษาอังกฤษเชิงวิชาการสำหรับดุษฎีบัณฑิต Academic English for Doctoral Students
- 26.VLE704 ทักษะภาษาอังกฤษขั้นสูงสำหรับดุษฎีบัณฑิต Advanced English Language Skills for Doctoral Students

หลักสูตรอบรมระยะสั้น

- 27.VLET01 เสริมทักษะการสื่อสารภาษาอังกฤษ 1 Communication Skills Sharpener 1
- 28.VLET02 เสริมทักษะการสื่อสารภาษาอังกฤษ 2 Communication Skills Sharpener 2
- 29.VLET03 เสริมทักษะการอ่าน-เขียนภาษาอังกฤษ 1 Reading and Writing Skills Booster 1
- 30.VLET04 เสริมทักษะการอ่าน-เขียนภาษาอังกฤษ 2 Reading and Writing Skills Booster 2

โครงสร้างองค์กร และโครงสร้างการบริหาร

โครงสร้างองค์กร



แผนกลยุทธ์ศูนย์ภาษา มหาวิทยาลัยราชภัฏวไลยอลงกรณ์ ในพระบรมราชูปถัมภ์ พ.ศ.2565 - 2569

แผนกลยุทธ์ศูนย์ภาษา มหาวิทยาลัยราชภัฏวไลยอลงกรณ์ ในพระบรมราชูปถัมภ์ พ.ศ. 2565 - 2569

ปรัชญา : ศูนย์รวมความรู้พหุภาษา พัฒนาศักยภาพสู่ชุมชน
The VRU Language Center is the multilingual hub that unlocks language performance to develop communities.

อัตลักษณ์ : แหล่งทรัพยากรและบุคลากรด้านภาษา เพื่อส่งเสริมการพัฒนาศักยภาพด้านภาษาสู่การพัฒนาท้องถิ่น

เอกลักษณ์: เป็นศูนย์บริการวิชาการด้านภาษา ที่ส่งเสริมการเรียนรู้ตลอดชีวิต

ค่านิยม

“LCVRU”

L : Lifelong learning	การเรียนรู้แบบยั่งยืน
C : Community service	การบริการชุมชน
V : Virtual Learning	การเรียนรู้เสมือนจริง
R : Readiness	ความพร้อม
U : Universality	ความเป็นสากล

วิสัยทัศน์

ศูนย์ภาษา เป็นศูนย์กลางแห่งการเรียนรู้ การพัฒนาทักษะทางภาษา และเป็นศูนย์สอบมาตรฐานทางภาษาเพื่อพัฒนาศักยภาพชุมชนในศตวรรษที่ 21

The VRU Language Center is a center for enhancing language skills and hosting standardized language tests for community development in the 21st century.

แผนกลยุทธ์ศูนย์ภาษา มหาวิทยาลัยราชภัฏวไลยอลงกรณ์ ในพระบรมราชูปถัมภ์ พ.ศ.2565 - 2569

พันธกิจ : ศูนย์ภาษา มหาวิทยาลัยราชภัฏวไลยอลงกรณ์ฯ มีภาระหน้าที่ในการปฏิบัติงาน ให้สอดคล้องกับพันธกิจของมหาวิทยาลัยราชภัฏวไลยอลงกรณ์ฯ ดังนี้

1. พัฒนาศักยภาพด้านภาษาต่างประเทศแก่นักศึกษาบุคลากรและชุมชน โดยส่งเสริมกระบวนการเรียนรู้เชิงผลิตภาพ (Productive Learning) การเรียนรู้ด้วยตนเอง (Autonomous learning) และการจัดการการสอนฐานสมรรถนะ (Competency-based Instruction) ให้มีทักษะความสามารถในการสื่อสารโดยใช้ภาษาสากลได้
2. บริการวิชาการและพัฒนางานวิจัยด้านภาษาต่างประเทศ เพื่อส่งเสริมการพัฒนาคุณภาพชีวิตและโอกาสทางอาชีพแก่ชุมชน
3. สร้างเครือข่ายร่วมมือกับองค์กรและชุมชนเพื่อส่งเสริมการพัฒนาและแลกเปลี่ยนความรู้ด้านภาษาร่วมกัน
4. ส่งเสริมพัฒนาสมรรถนะบุคลากรทางภาษาให้มีศักยภาพและศาสตร์ความรู้ที่หลากหลาย และจัดหาทรัพยากรสนับสนุนการเรียนรู้ทางภาษาด้วยตนเอง เพื่อการพัฒนาตนเองให้พร้อมทำงานสู่การพัฒนาชุมชน

เป้าประสงค์ :

1. นักศึกษา บุคลากรและชุมชน ได้รับการพัฒนาศักยภาพด้านภาษาต่างประเทศ และมีทักษะความสามารถในการสื่อสารโดยใช้ภาษาสากลได้
2. งานบริการวิชาการและพัฒนางานวิจัยด้านภาษาต่างประเทศที่ส่งเสริมการพัฒนาคุณภาพชีวิตและโอกาสทางอาชีพแก่ชุมชน
3. เครือข่ายความร่วมมือกับองค์กรและชุมชนสามารถส่งเสริมการพัฒนาและแลกเปลี่ยนความรู้ด้านภาษาร่วมกัน
4. บุคลากรทางภาษามีศักยภาพและศาสตร์ความรู้ที่หลากหลายและมีทรัพยากรสนับสนุนการเรียนรู้ทางภาษาด้วยตนเองเพื่อการพัฒนาตนเองให้พร้อมทำงานสู่การพัฒนาชุมชน

วัตถุประสงค์ (Objectives)

1. เพื่อจัดการศึกษาพัฒนาบัณฑิตด้านภาษาต่างประเทศ และศักยภาพชุมชน โดยกระบวนการเรียนรู้เชิงผลิตภาพ (Productive Learning) การเรียนรู้ด้วยตนเอง (Autonomous learning) และการจัดการการสอนฐานสมรรถนะ (Competency-based Instruction) ให้มีระดับความสามารถทางภาษาอังกฤษตามกรอบมาตรฐาน CEFR ตามเกณฑ์ที่กำหนด
2. เพื่อบริการวิชาการด้านภาษาต่างประเทศให้สอดคล้องกับความต้องการของชุมชนในการพัฒนาคุณภาพชีวิตของชุมชนในศตวรรษที่ 21
3. เพื่อวิจัยสร้างองค์ความรู้ใหม่และนวัตกรรม ด้านการเรียนการสอนภาษาต่างประเทศ เพื่อพัฒนาคุณภาพชีวิตในชุมชน

นโยบาย (Policies)

1. นโยบายด้านการพัฒนานักศึกษา

1.1 ส่งเสริมและสนับสนุนให้มีการจัดการเรียนการสอน กิจกรรมพัฒนาทักษะความรู้ความสามารถในการสื่อสารภาษาต่างประเทศของนักศึกษาในศตวรรษที่ 21 ให้มีระดับความสามารถทางภาษาอังกฤษตามกรอบมาตรฐานCEFR ตามเกณฑ์ที่กำหนด โดยกระบวนการเรียนรู้เชิงผลิตภาพ (Productive Learning) การเรียนรู้ด้วยตนเอง (Autonomous learning) และการจัดการการสอนฐานสมรรถนะ (Competency-based Instruction)

1.2 ส่งเสริมการเรียนรู้และการใช้เทคโนโลยีของนักศึกษา เพื่อการพัฒนาทักษะภาษาต่างประเทศด้วยตนเองอย่างยั่งยืน

2. นโยบายด้านการบริการวิชาการ

2.1 ส่งเสริมและสนับสนุนการจัดโครงการบริการวิชาการแก่สังคม ชุมชนและท้องถิ่น

2.2 ให้ความร่วมมือด้านการบริการวิชาการกับทั้งหน่วยงานภายในและภายนอก

3.นโยบายด้านงานวิจัย

3.1 ส่งเสริมและสนับสนุนให้คณาจารย์ทำงานวิจัยอย่างต่อเนื่อง

3.2 ส่งเสริมและสนับสนุนให้คณาจารย์นำผลการวิจัยมาบูรณาการด้านการจัดการเรียนการสอน และพัฒนาศักยภาพชุมชน

แผนกลยุทธ์ศูนย์ภาษา มหาวิทยาลัยราชภัฏวไลยอลงกรณ์ ในพระบรมราชูปถัมภ์ พ.ศ.2565 - 2569

ผลการวิเคราะห์สภาพแวดล้อมของศูนย์ภาษา มหาวิทยาลัยราชภัฏวไลยอลงกรณ์ ในพระบรมราชูปถัมภ์

การวิเคราะห์สถานการณ์ภายใน	
Strengths	Weaknesses
<ul style="list-style-type: none"> ● มหาวิทยาลัยมีประกาศเกณฑ์มาตรฐานและการรับรองความสามารถ ภาษาอังกฤษของนักศึกษาที่กำหนดให้มีการสอบวัดความสามารถภาษาอังกฤษ แรกเข้าและก่อนสำเร็จการศึกษาตามกรอบมาตรฐานCEFR B1(TOEIC 405 คะแนนขึ้นไป) เพื่อคัดกรองผู้เรียนเข้าสู่กระบวนการเรียนภาษาอังกฤษตาม แนวทางที่กำหนดต่อไป ● มีแนวทางการจัดการเรียนการสอนทั้งรูปแบบรายวิชาภาษาอังกฤษ และ หลักสูตรอบรมระยะสั้นสำหรับนักศึกษาที่เป็นไปตามกรอบCEFR และส่งเสริมการ พัฒนาทักษะทั้ง4ด้านและความพร้อมการเตรียมสอบภาษาอังกฤษมาตรฐาน ● อาจารย์ศูนย์ภาษามีความรู้ความเชี่ยวชาญในศาสตร์การสอนภาษาอังกฤษและ สามารถพัฒนาหลักสูตร,แบบวัดประเมินทางภาษาให้สอดคล้องตามกรอบCEFR ● ศูนย์ภาษาเป็นหน่วยงานกลางให้บริการจัดทดสอบวัดระดับความสามารถทาง ภาษาตามมาตรฐาน (TOEIC, VRU-TEP, VRU-GRAD English Test) ● มหาวิทยาลัยสนับสนุนให้นักศึกษามีโอกาสพัฒนาทักษะภาษาอังกฤษด้วยตนเอง ผ่านโปรแกรมสำเร็จรูป online โดยไม่เสียค่าใช้จ่าย 	<ul style="list-style-type: none"> ● ข้อจำกัดด้านสมรรถนะภาษาอังกฤษจากผลสอบวัดความสามารถของนักศึกษา แรกเข้าที่ต่ำกว่าเกณฑ์มาตรฐานมีจำนวนสูงถึงมากกว่าร้อยละ90 ● เกณฑ์มาตรฐานภาษาอังกฤษตามกรอบCEFRระดับB1ขึ้นไปของมรภ.วไลย อลงกรณ์ นำระดับคะแนนมาตรฐานของTOEICเทียบ เท่าB1มาใช้ที่405คะแนนขึ้นไป ซึ่งเป็นระดับคะแนนที่ยอมรับได้ในระดับสากล แต่ก็มีระดับความยากสูงเกินที่ นักศึกษาที่ไม่ใช่สาขาภาษาอังกฤษหรือนานาชาติจะรับการพัฒนาและสามารถสอบ ผ่านได้เป็นส่วนมากในระยะเวลานั้น ● มหาวิทยาลัยยังไม่มีมาตรการกำหนดให้นักศึกษาต้องมีผลสอบวัดความสามารถ ภาษาอังกฤษผ่านเกณฑ์มาตรฐานตามกรอบCEFRระดับB1ขึ้นไปก่อนสำเร็จ การศึกษา ส่งผลให้นักศึกษาส่วนมากเข้าสอบโดยไม่ตระหนักถึงความสำคัญของ ภาษาอังกฤษ ผลสอบที่ปรากฏไม่พัฒนาขึ้นตามที่ควร ● การบริหารโครงการบริการวิชาการแบบมีรายได้ มีต้นทุนค่อนข้างสูง ทำให้ เสียเปรียบคู่แข่งในการเสนอราคา ● ไม่มีอุปกรณ์ คอมพิวเตอร์ประจำหน่วยงานเพื่อให้บริการการฝึกทักษะ และรับ การทดสอบวัดความสามารถทางภาษาแบบออฟไลน์และออนไลน์

แผนกลยุทธ์ศูนย์ภาษา มหาวิทยาลัยราชภัฏวไลยอลงกรณ์ ในพระบรมราชูปถัมภ์ พ.ศ.2565 - 2569

การวิเคราะห์สถานการณ์ภายนอก	
Opportunities	Threats
<ul style="list-style-type: none"> ● สังคมโลกในศตวรรษที่21มีความก้าวหน้าทางเทคโนโลยีดิจิทัล (Digital Technology) เป็นยุคสารสนเทศ เกิดสังคมไร้พรมแดน ภาษาอังกฤษจึงเป็นเครื่องมือในการเข้าถึงข้อมูลและสำคัญต่อการดำเนินชีวิต รวมทั้งการทำงานที่หน่วยงาน สถานประกอบการยังคงต้องการบัณฑิตที่มีความสามารถในการใช้งานภาษาอังกฤษได้จริง ● มหาวิทยาลัยได้รับงบประมาณสนับสนุนในการดำเนินงานตามที่มหาวิทยาลัยราชภัฏวไลยอลงกรณ์มีแผนยุทธศาสตร์มหาวิทยาลัยราชภัฏวไลยอลงกรณ์เพื่อการพัฒนาท้องถิ่นระยะ20ปี (พ.ศ.2560-2579) ในยุทธศาสตร์ที่3 ด้านการยกระดับคุณภาพการศึกษา มีเป้าหมายและกระบวนการเสริมให้นักศึกษามีระดับความสามารถด้านการใช้ภาษาอังกฤษและความสามารถด้านการใช้ภาษาอังกฤษของผู้สำเร็จการศึกษา ระดับปริญญาตรีตามมาตรฐานCEFR B1หรือมาตรฐานอื่นๆที่เทียบเท่า ผ่านการดำเนินโครงการพัฒนาสมรรถนะภาษาอังกฤษสำหรับนักศึกษามหาวิทยาลัยราชภัฏวไลยอลงกรณ์ ● สถานการณ์โรคระบาด COVID-19 ส่งผลให้นักศึกษาสามารถใช้สื่อฝึกทักษะภาษาอังกฤษด้วยตนเองแบบออนไลน์ได้มากขึ้นและลดอัตราความเสี่ยงการแพร่ระบาด 	<ul style="list-style-type: none"> ● ผู้เรียนที่จะเข้าศึกษาใหม่ในแต่ละปี มีระดับความสามารถทางภาษาอังกฤษจากผลการเรียนในระดับมัธยมปลายค่อนข้างต่ำกว่าเกณฑ์มาตรฐานฯที่มหาวิทยาลัยกำหนดตามประกาศฯมาก ซึ่งถือเป็นอุปสรรคที่เริ่มตั้งแต่ปัจจัยนำเข้า ● สถานการณ์โรคระบาด COVID-19 ระยะยาว ทำให้เกิดการจัตอบรม,การจัดสอบเป็นรูปแบบ online และการเรียนการสอนทางไกล อันเป็นอุปสรรคในการพัฒนานักศึกษาบางทักษะที่จำเป็นต้องมีการปฏิสัมพันธ์ในการใช้ภาษาอังกฤษเพื่อการสื่อสารหรือทำกิจกรรมแบบในห้องเรียน รวมทั้งปัญหาการใช้ระบบสัญญาณอินเทอร์เน็ตทั้งผู้เรียน-ผู้สอน ซึ่งส่งผลกระทบต่อประสิทธิภาพการเรียนรู้ของนักศึกษาลดลง ● เกณฑ์มาตรฐานภาษาอังกฤษตามกรอบCEFR ระดับB1ขึ้นไปของแต่ละมหาวิทยาลัยไม่เป็นไปในทิศทางเดียวกัน โดยกำหนดระดับคะแนนเทียบเท่าที่มากน้อยต่างกัน จึงไม่สามารถวิเคราะห์เปรียบเทียบระดับความสามารถทางภาษาอังกฤษตามเกณฑ์มาตรฐาน และผลการดำเนินงานด้านการพัฒนาทักษะภาษาอังกฤษระหว่างมหาวิทยาลัยได้อย่างแท้จริง

แผนกลยุทธ์ศูนย์ภาษา มหาวิทยาลัยราชภัฏวไลยอลงกรณ์ ในพระบรมราชูปถัมภ์ พ.ศ.2565 - 2569

แผนที่ยุทธศาสตร์ ศูนย์ภาษา มหาวิทยาลัยราชภัฏวไลยอลงกรณ์ ในพระบรมราชูปถัมภ์

วิสัยทัศน์	ศูนย์ภาษา เป็นศูนย์กลาง แห่งการเรียนรู้ การพัฒนาทักษะทางภาษา และเป็นศูนย์ทดสอบมาตรฐานทางภาษาเพื่อรองรับการศึกษาระดับนานาชาติ		
มิติผู้มีส่วนได้ส่วนเสีย	พัฒนาปรับปรุงรายวิชา,หลักสูตรอบรมด้านภาษา ตามกรอบมาตรฐาน CEFR ที่กำหนด	พัฒนากระบวนการจัดการเรียนรู้และการเรียนการสอนแบบ -Productive Learning -Autonomous learning -Competency-based Instruction	เตรียมความพร้อมและพัฒนาทักษะภาษาอังกฤษแก่นักศึกษาตั้งแต่แรกเข้า-สำเร็จการศึกษาอย่างต่อเนื่อง ให้มีสมรรถนะและสามารถใช้ภาษาอังกฤษในการสื่อสารได้อย่างมีประสิทธิภาพ
มิติกระบวนการ	พัฒนาศูนย์ภาษาเป็นศูนย์ฝึกอบรมหลักสูตรด้านภาษาแก่นักศึกษา บุคลากรและชุมชนของท้องถิ่น	พัฒนาศูนย์ทดสอบทางภาษา ที่ได้มาตรฐาน เพื่อให้บริการจัดสอบวัดระดับความสามารถทางภาษาแก่นักศึกษา, บุคลากรภายใน รวมทั้งนักเรียน นักศึกษาและบุคคลทั่วไปภายนอก	พัฒนาหลักสูตรอบรมระยะสั้น,ระยะยาว และหลักสูตรออนไลน์ เพื่อ Upskill/Reskill/Life Long Learning ที่ตอบสนองความต้องการของประชาชนในท้องถิ่น และหน่วยงานภายนอก และก่อให้เกิดรายได้
	จัดหาทรัพยากรสนับสนุนการเรียนรู้และพัฒนาทักษะทางภาษา	พัฒนาและให้บริการห้องปฏิบัติการทางภาษา, จัดสอบวัดระดับความสามารถทางภาษาที่เป็นมาตรฐานสากล แก่นักศึกษา,บุคลากรภายในและภายนอก	
มิติคคนและความรู้	สนับสนุนให้บุคลากรสร้างผลงานทางวิชาการ ผลงานวิจัยที่ส่งเสริมการพัฒนาคุณภาพชีวิตแก่ชุมชน, ส่งเสริมคุณภาพการจัดการเรียนการสอนและเพิ่มมาตรฐานการจัดทดสอบด้านภาษา		
มิตีการเงิน	พัฒนาหลักสูตรอบรมระยะสั้น,ระยะยาว ที่ก่อให้เกิดรายได้		บริหารจัดการงบประมาณอย่างมีประสิทธิภาพ

แผนกลยุทธ์ศูนย์ภาษา มหาวิทยาลัยราชภัฏวไลยอลงกรณ์ ในพระบรมราชูปถัมภ์ พ.ศ.2565 - 2569

ตัวชี้วัดของเป้าประสงค์และผู้รับผิดชอบ

ตัวชี้วัด	หน่วย นับ	เป้าหมาย (ปีงบประมาณ)					ผู้รับผิดชอบดำเนินการ	ผู้กำกับติดตาม
		2565	2566	2567	2568	2569		
เป้าประสงค์ 1 บัณฑิตเป็นผู้รอบรู้ มีมาตรฐานทางวิชาการและวิชาชีพ มีสมรรถนะการเป็นผู้ประกอบการ วิศวกรสังคม เพื่อเป็นผู้นำการเปลี่ยนแปลงก่อให้เกิดประโยชน์ต่อสังคม								
1.14	ร้อยละของนักศึกษาที่สอบผ่านทักษะด้านทักษะ ด้านภาษาอังกฤษ - ทักษะด้านภาษาอังกฤษ (CEFR) ระดับ B1 (ปริญญาตรี) ระดับ B2 (ปริญญาโท)	ร้อยละ ร้อยละ	80 80	80 80	80 80	80 80	80 80	<ul style="list-style-type: none"> ศูนย์ภาษา รศ.ศศินันท์ เศรษฐวิวัฒน์บดี รองอธิการบดี
เป้าประสงค์ 2 วิจัยและนวัตกรรมสามารถส่งเสริมเศรษฐกิจและสังคมฐานรากและมีความร่วมมือกับหุ้นส่วนทางสังคมทั้งภาครัฐและสังคม เมืองและชุมชน ท้องถิ่นเกิดการพัฒนอย่างสมดุล								
เป้าประสงค์ 3 เกิดความร่วมมือกับหุ้นส่วนทางสังคมในการพัฒนาชุมชน ท้องถิ่น สูการเป็นมหาวิทยาลัยเชิงพื้นที่ รวมทั้งสืบสานโครงการอันเนื่องมาจากพระราชดำริ ทำนุบำรุงศิลปวัฒนธรรม อนุรักษ์ และฟื้นฟูมรดกวัฒนธรรม ต่อยอดสู่เศรษฐกิจสร้างสรรค์ ประชาชนในพื้นที่มีคุณภาพชีวิตที่ดี								
เป้าประสงค์ 4 ระบบนิเวศ (Ecological) มหาวิทยาลัยเกื้อกูลการเรียนรู้และการวิจัย มีประสิทธิภาพการทำงาน มีนวัตกรรมทำให้ชุมชนมหาวิทยาลัยและผู้มีส่วนได้ส่วนเสีย มีคุณภาพชีวิตที่ดี								

แผนกลยุทธ์ศูนย์ภาษา มหาวิทยาลัยราชภัฏวไลยอลงกรณ์ ในพระบรมราชูปถัมภ์ พ.ศ.2565 - 2569

แผนกลยุทธ์มหาวิทยาลัยราชภัฏวไลยอลงกรณ์ ในพระบรมราชูปถัมภ์ พ.ศ.2565 – 2569

ยุทธศาสตร์ที่ 1 การผลิตบัณฑิตให้เป็นผู้รอบรู้ มีมาตรฐานทางวิชาการและวิชาชีพ มีสมรรถนะการเป็นผู้ประกอบการ วิศวกรทางสังคม
กลยุทธ์

- 1.1 สร้างความร่วมมือทั้งภายในหรือภายนอกมหาวิทยาลัยปรับปรุงหรือพัฒนาหลักสูตรแบบบูรณาการรูปแบบใหม่
- 1.2 สร้างความร่วมมือกับเครือข่ายเพื่อการเรียนรู้ตลอดชีวิต (Lifelong Learning)
- 1.3 ยกระดับการเรียนรู้ตามปรัชญาการจัดการเรียนรู้เชิงผลิตภาพ (Productive Learning Philosophy)
- 1.4 พัฒนาเครือข่ายพันธมิตรร่วมจัดการศึกษา เพื่อยกระดับคุณภาพการจัดการศึกษาสู่มาตรฐานระดับสากล
- 1.5 สร้างบัณฑิตสมรรถนะสูง บ่มเพาะความเป็นผู้ประกอบการ จิตอาสา และสร้างวิศวกรสังคม
- 1.6 พัฒนาชุมชนแลกเปลี่ยนเรียนรู้ ต่อยอดองค์ความรู้และสืบสานภูมิปัญญา
- 1.7 พัฒนาหลักสูตรและกระบวนการผลิตครูที่มุ่งเน้นสมรรถนะของครูมืออาชีพ

ยุทธศาสตร์ที่ 2 การวิจัย การสร้างนวัตกรรม เพื่อส่งเสริมเศรษฐกิจ และสังคมฐานราก

กลยุทธ์

- 2.1 พัฒนาแผนผลิตผลงานวิจัยและนวัตกรรมตามโจทย์เชิงพื้นที่และเชิงประเด็น
- 2.2 พัฒนาข้อเสนอแนะนโยบายสาธารณะโดยใช้ฐานข้อมูลขนาดใหญ่ (Big Data) เพื่อพัฒนาพื้นที่แบบบูรณาการ
- 2.3 สร้างเครือข่ายด้านการวิจัยในการแก้ปัญหาค่าความเหลื่อมล้ำ เสริมพลังทางสังคม
- 2.4 สร้างเครือข่ายงานวิจัยและพัฒนานวัตกรรมจัดการการเรียนรู้

ยุทธศาสตร์ที่ 3 การพัฒนาชุมชนท้องถิ่น สืบสานโครงการอันเนื่องมาจากพระราชดำริ ทำนุบำรุงศิลปวัฒนธรรม ต่อยอดสู่เศรษฐกิจสร้างสรรค์

กลยุทธ์

- 3.1 พัฒนางานบริการวิชาการสู่การเป็นมหาวิทยาลัยเชิงพื้นที่ต้นแบบเพื่อเร่งผลิตผลงานวิชาการรับใช้สังคม
- 3.2 พัฒนาส่งเสริมการสร้างแบรนด์เมืองแห่งอนาคตตามรูปแบบการพัฒนาเศรษฐกิจ (BCG)

แผนกลยุทธ์ศูนย์ภาษา มหาวิทยาลัยราชภัฏวไลยอลงกรณ์ ในพระบรมราชูปถัมภ์ พ.ศ.2565 - 2569

- 3.3 สร้างเครือข่ายความร่วมมือกับหุ้นส่วนทางสังคม เพื่อพัฒนาชุมชนท้องถิ่น
- 3.4 พัฒนาระบบการห้องปฏิบัติการทางสังคม (Social Lab)
- 3.5 ทำนุบำรุง สืบสาน ศิลปะและวัฒนธรรมเพื่อต่อยอดสู่เศรษฐกิจสร้างสรรค์
- 3.6 พัฒนามหาวิทยาลัยสู่การเป็นขั้วความเจริญเศรษฐกิจเชิงพื้นที่ (University as a Market place)
- 3.7 มุ่งพัฒนามหาวิทยาลัยเป็นแหล่งเรียนรู้ และเป็นเวทีในการแลกเปลี่ยนเรียนรู้
- 3.8 ส่งเสริมสนับสนุนโครงการพระราชดำริ

ยุทธศาสตร์ 4 บริหารจัดการมหาวิทยาลัยสู่ความเป็นเลิศ

กลยุทธ์

- 4.1 พัฒนามหาวิทยาลัยเชิงนิเวศ (Green University)
- 4.2 พัฒนามหาวิทยาลัยสู่การเป็นมหาวิทยาลัยดิจิทัล (Digital University)
- 4.3 พัฒนามหาวิทยาลัยให้เป็นมหาวิทยาลัยแห่งการพัฒนาผู้ประกอบการ (Entrepreneurial University)
- 4.4 พัฒนามหาวิทยาลัยแห่งนวัตกรรม (Innovative University)
- 4.5 พัฒนามหาวิทยาลัยที่มีการบริหารงานโดยยึดหลักธรรมาภิบาล (Good Governance University)
- 4.6 พัฒนามหาวิทยาลัยสู่การเป็นมหาวิทยาลัยที่เป็นเลิศ (Excellence University)
- 4.7 พัฒนามหาวิทยาลัยแห่งความสุข (Happy University)
- 4.8 ปรับภาพลักษณ์องค์กร (rebranding)
- 4.9 บริหารจัดการรายได้จากสินทรัพย์
- 4.10 พัฒนาประสิทธิภาพการบริหารโรงเรียนสาธิต

แผนกลยุทธ์ศูนย์ภาษา มหาวิทยาลัยราชภัฏวไลยอลงกรณ์ ในพระบรมราชูปถัมภ์ พ.ศ.2565 - 2569

โครงการ กิจกรรม แผนกลยุทธ์ศูนย์ภาษา มหาวิทยาลัยราชภัฏวไลยอลงกรณ์ ในพระบรมราชูปถัมภ์ พ.ศ.2565 – 2569

รายละเอียดของตัวชี้วัดผลสำเร็จและโครงการ/กิจกรรมสำคัญของกลยุทธ์ภายใต้ประเด็นยุทธศาสตร์ พ.ศ. 2565–2569 มีดังนี้

ยุทธศาสตร์ที่ 1 การผลิตบัณฑิตให้เป็นผู้รอบรู้ มีมาตรฐานทางวิชาการและวิชาชีพ มีสมรรถนะการเป็นผู้ประกอบการ วิศวกรทางสังคม

กลยุทธ์	โครงการ	ตัวชี้วัด	เป้าหมาย (ปีงบประมาณ)					แนวทางการดำเนินงาน/ คำอธิบายเพิ่มเติม	ผู้รับผิดชอบ ดำเนินการ	ผู้รายงาน
			2565	2566	2567	2568	2569			
1.2 สร้างความร่วมมือกับเครือข่ายเพื่อการเรียนรู้ตลอดชีวิต (Lifelong Learning)	1.2.1 โครงการปรับปรุง/พัฒนาหลักสูตรเพื่อรองรับการเปลี่ยนแปลงและตอบสนองการเป็นมหาวิทยาลัยแห่งการเรียนรู้	1.2.1.1. จำนวนหลักสูตรระยะสั้นที่เปิดสอนเพื่อ Upskil/Reskil/Life Long Learning ที่ตอบสนองความต้องการของประชาชนในท้องถิ่น และหน่วยงานภายนอก	1 หลักสูตร	1 หลักสูตร	1 หลักสูตร	1 หลักสูตร	1 หลักสูตร	<ul style="list-style-type: none"> ●สำรวจความต้องการของประชาชนในท้องถิ่น และหน่วยงานภายนอก ●ปรับปรุง/พัฒนา และเสนอหลักสูตรเพื่อตอบสนองความต้องการของประชาชนในท้องถิ่น และหน่วยงานภายนอก ●จัดการอบรมหลักสูตรระยะสั้น ●ถอดบทเรียนการดำเนินงาน 	● ศูนย์ภาษา	สำนักส่งเสริมวิชาการและงานทะเบียน
1.3. ยกระดับการเรียนรู้ตามปรัชญาการจัดการเรียนรู้เชิงผลิตภาพ (Productive	1.3.3 พัฒนาการจัดการเรียนการสอน VRU online และ MOOC	1.3.3.1 จำนวนหลักสูตรฝึกอบรมหรือจัดการเรียนการสอนที่แบบออนไลน์	2 หลักสูตร	2 หลักสูตร	2 หลักสูตร	2 หลักสูตร	2 หลักสูตร	<ul style="list-style-type: none"> ●สนับสนุนทรัพยากรเพื่อรองรับการจัดการเรียนการสอนแบบออนไลน์ 	● ศูนย์ภาษา	สำนักส่งเสริมวิชาการและงานทะเบียน

แผนกลยุทธ์ศูนย์ภาษา มหาวิทยาลัยราชภัฏวไลยอลงกรณ์ ในพระบรมราชูปถัมภ์ พ.ศ.2565 - 2569

กลยุทธ์	โครงการ	ตัวชี้วัด	เป้าหมาย (ปีงบประมาณ)					แนวทางการดำเนินงาน/ คำอธิบายเพิ่มเติม	ผู้รับผิดชอบ ดำเนินการ	ผู้รายงาน
			2565	2566	2567	2568	2569			
Learning Philosophy)										
1.5 สร้างบัณฑิต สมรรถนะสูง บ่ม เพาะความเป็น ผู้ประกอบการ จิต อาสา และสร้าง วิศวกรสังคม	1.5.1 โครงการ พัฒนาทักษะและ ทดสอบด้าน ภาษาอังกฤษ	1.5.1.1 ร้อยละของ นักศึกษาที่ได้รับการพัฒนา ทักษะด้านภาษาอังกฤษ	ร้อยละ 80	ร้อยละ 80	ร้อยละ 80	ร้อยละ 80	ร้อยละ 80	<ul style="list-style-type: none"> •เสริมสร้างความรู้ให้กับ นักศึกษาด้านทักษะ ภาษาอังกฤษ •พัฒนาสื่อการเรียนการ สอนด้านภาษาอังกฤษ 	● ศูนย์ภาษา	สำนักส่งเสริม วิชาการและ งานทะเบียน
		1.5.1.2 ร้อยละของ นักศึกษาที่เข้าร่วมทดสอบ ทักษะด้านภาษาอังกฤษ	ร้อยละ 90	ร้อยละ 90	ร้อยละ 90	ร้อยละ 90	ร้อยละ 90	<ul style="list-style-type: none"> •ทดสอบทักษะด้านทักษะ ภาษาอังกฤษ 	● ศูนย์ภาษา	สำนักส่งเสริม วิชาการและ งานทะเบียน

แผนกลยุทธ์ศูนย์ภาษา มหาวิทยาลัยราชภัฏวไลยอลงกรณ์ ในพระบรมราชูปถัมภ์ พ.ศ.2565 - 2569

ยุทธศาสตร์ที่ 4 บริหารจัดการมหาวิทยาลัยสู่ความเป็นเลิศ

กลยุทธ์	โครงการ	ตัวชี้วัด	เป้าหมาย (ปีงบประมาณ)					แนวทางการดำเนินงาน/ คำอธิบายเพิ่มเติม	ผู้รับผิดชอบ ดำเนินการ	ผู้รายงาน
			2565	2566	2567	2568	2569			
4.5. พัฒนา มหาวิทยาลัยที่มีการ บริหารงานโดยยึด หลักธรรมาภิบาล (Good Governance University)	4.5.3 โครงการ พัฒนาประสิทธิภาพ การบริหาร สำนักงาน	4.5.3.1 ร้อยละการเบิกจ่าย งบประมาณตามแผนที่ กำหนด	ร้อยละ 80	ร้อยละ 80	ร้อยละ 80	ร้อยละ 80	ร้อยละ 80	<ul style="list-style-type: none"> ● บริหารจัดการสำนักงาน (เชื้อเพลิง วัสดุสำนักงาน วัสดุการศึกษา ครุภัณฑ์ ซ่อมแซม สาธารณูปโภค ค่าจ้างเหมาบริการ) ● บริหารจัดการความเสี่ยง 	● ศูนย์ภาษา	ทุกหน่วยงาน
4.6. พัฒนา มหาวิทยาลัยสู่การ เป็นมหาวิทยาลัย ที่เป็นเลิศ (Excellence University)	4.6.1. โครงการ พัฒนามหาวิทยาลัย สู่การเป็น มหาวิทยาลัยที่เป็น เลิศ (Excellence University)	4.6.1.1 ระดับความสำเร็จ ของ การพัฒนา มหาวิทยาลัยสู่การเป็น มหาวิทยาลัยที่เป็นเลิศ (Excellence University)	ระดับ 4	ระดับ 4	ระดับ 4	ระดับ 5	ระดับ 5	<ul style="list-style-type: none"> ● บริหารจัดการการประกัน คุณภาพการศึกษาภายใน IOA ● บริหารจัดการคุณภาพ การศึกษาเพื่อรับการตรวจ ประเมินภายนอก ● รายงานผลการดำเนินการ ตามเกณฑ์ EdPEX ● ประเมินผลการดำเนินงาน ตามเกณฑ์ EdPEX 	● ศูนย์ภาษา	งานมาตรฐาน และจัดการ คุณภาพ การศึกษา
4.7. พัฒนา มหาวิทยาลัยแห่ง ความสุข (Happy University)	4.7.1 โครงการ มหาวิทยาลัยแห่ง ความสุข	4.7.1.1 ระดับความสำเร็จ การดำเนินงานมหาวิทยาลัย แห่งความสุข	ระดับ 3	ระดับ 4	ระดับ 4	ระดับ 5	ระดับ 5	<ul style="list-style-type: none"> ● จัดกิจกรรมสร้างสุข ได้แก่ 1.Happy Heart 2.Happy body 3.Happy Relax 	● ศูนย์ภาษา	งานบริหาร บุคคล

แผนกลยุทธ์ศูนย์ภาษา มหาวิทยาลัยราชภัฏวไลยอลงกรณ์ ในพระบรมราชูปถัมภ์ พ.ศ.2565 - 2569

กลยุทธ์	โครงการ	ตัวชี้วัด	เป้าหมาย (ปีงบประมาณ)					แนวทางการดำเนินงาน/ คำอธิบายเพิ่มเติม	ผู้รับผิดชอบ ดำเนินการ	ผู้รายงาน
			2565	2566	2567	2568	2569			
								4.Happy society 5.Happy Money ●ติดตามประเมินผลการจัดการความสุข		
4.8. ปรับ ภาพลักษณ์องค์กร (rebranding)	4.8.1 โครงการปรับ ภาพลักษณ์องค์กร และส่งเสริม การตลาด	4.8.1.2 ค่าเฉลี่ยความพึง พอใจของผู้มีส่วนได้เสีย ใน มิติด้านการพัฒนาทักษะ ทางภาษาที่มีต่อ มหาวิทยาลัย	มากกว่า 4.00	มากกว่า 4.00	มากกว่า 4.00	มากกว่า 4.00	มากกว่า 4.00	●สำรวจความพึงพอใจของ ผู้มีส่วนได้เสีย ในมิติด้าน การพัฒนาทักษะทางภาษา ที่มีต่อมหาวิทยาลัย	● ศูนย์ภาษา	งานสื่อสาร องค์กรและ การตลาด

คำอธิบายและเกณฑ์การประเมินเป้าประสงค์

เป้าประสงค์ที่ 1 บัณฑิตเป็นผู้รอบรู้มีมาตรฐานทางวิชาการและวิชาชีพ มีสมรรถนะการเป็นผู้ประกอบการ วิศวกรสังคม เพื่อเป็นผู้นำการเปลี่ยนแปลงก่อให้เกิดประโยชน์ต่อสังคม

ตัวชี้วัดที่ 1.4 ร้อยละของรายได้การจัดการเรียนรู้ตลอดชีวิต (Lifelong Learning) ในรูปแบบหลักสูตรระยะสั้น (Short Course) สร้างทักษะใหม่ (Reskill) และการยกระดับทักษะเดิม (Upskill) ต่อรายได้จากการจัดการศึกษา

เกณฑ์การประเมิน

$$\frac{\text{จำนวนรายได้การจัดการเรียนรู้ตลอดชีวิต (Lifelong Learning) ในรูปแบบหลักสูตรระยะสั้น (Short Course) สร้างทักษะใหม่ (Reskill) และการยกระดับทักษะเดิม(Upskill)}}{\text{จำนวนรายได้จากการจัดการศึกษาทั้งหมด}} \times 100$$

ตัวชี้วัดที่ 1.14 ร้อยละของนักศึกษาที่สอบผ่านทักษะด้านเทคโนโลยีดิจิทัลและทักษะด้านภาษาอังกฤษ

- ทักษะด้านเทคโนโลยีดิจิทัล (IC3)
- ทักษะด้านภาษาอังกฤษ (CEFR)
ระดับ B1 (ปริญญาตรี)
ระดับ B2 (ปริญญาโท)

ทักษะด้านภาษาอังกฤษ หมายถึง การประเมินผลระดับปริญญาตรีให้เป็นไปตามประกาศมหาวิทยาลัยราชภัฏวไลยอลงกรณ์ ในพระบรมราชูปถัมภ์ เรื่องเกณฑ์มาตรฐานและการรับรองความสามารถภาษาอังกฤษของนักศึกษาระดับปริญญาตรี พ.ศ. ๒๕๖๑

ระดับบัณฑิตศึกษา ตามเกณฑ์การประเมินตามกรอบอ้างอิงความสามารถทางภาษาอังกฤษที่เป็นสากล (The Common European Framework of Reference for Languages : CEFR)

กรอบอ้างอิงความสามารถทางภาษาอังกฤษที่เป็นสากล (The Common European Framework of Reference for Languages : CEFR) กรอบมาตรฐานความสามารถทางภาษาอังกฤษของประเทศในกลุ่มสหภาพยุโรป ได้แบ่งความสามารถทางภาษาอังกฤษเป็น 6 ระดับ ดังต่อไปนี้

แผนกลยุทธ์ศูนย์ภาษา มหาวิทยาลัยราชภัฏวไลยอลงกรณ์ ในพระบรมราชูปถัมภ์ พ.ศ.2565 - 2569

Proficient User:

C1 (Mastery) : ผู้เรียนสามารถเข้าใจข้อความยาวๆ ที่ซับซ้อนในหัวข้อที่หลากหลาย และเข้าใจความแฝงได้สามารถแสดงความคิดเห็นความรู้สึกของตนได้อย่างเป็นธรรมชาติ โดยไม่ต้องหยุดคิดหาคำศัพท์ สามารถใช้ภาษาด้านสังคมการทำงาน หรือด้านการศึกษาได้อย่างมีประสิทธิภาพ สามารถพูดและเขียนข้อความที่ซับซ้อนได้อย่างชัดเจน และถูกต้องตามโครงสร้างไวยากรณ์ พร้อมทั้งสารที่ใช้คำเชื่อมโยงได้อย่างถูกต้อง

C2 EOP (Efficient Operational Proficiency) : ผู้เรียนมีความสามารถในการใช้ภาษาได้อย่างดีเยี่ยมใกล้เคียงเจ้าของภาษา สามารถใช้ภาษามาตรฐานได้อย่างสละสลวย ถูกต้องตามจุดประสงค์ที่จะสื่อสารได้ดี สามารถอ่าน บทความที่เป็นภาษาต้นฉบับ (โดยเฉพาะอย่างยิ่งด้านวรรณกรรม) ได้เข้าใจ สามารถและเลือกใช้ภาษาสำหรับพูดและเขียนได้อย่างเหมาะสม

Independent User:

B2 (Vantage) : ผู้เรียนสามารถในการใช้ภาษาในระดับดี สามารถใช้ภาษา พูด และเขียนได้แทบทุกเรื่อง อย่างถูกต้องและคล่องแคล่วขึ้น รวมทั้งอ่านและทำความเข้าใจบทความที่มีความท้าทายมากขึ้นได้

B1 (Threshold) : ผู้เรียนสามารถพูด เขียน จับใจความสำคัญของข้อความทั่ว ๆ ไปได้เมื่อเป็นหัวข้อที่คุ้นเคย หรือสนใจ เช่น การทำงาน โรงเรียน เวลาว่าง ฯลฯ สามารถจัดการกับสถานการณ์ต่าง ๆ ที่เกิดขึ้นระหว่างการเดินทางในประเทศที่ใช้ภาษาได้สามารถบรรยายประสบการณ์ เหตุการณ์ ความฝัน ความหวัง พร้อมให้เหตุผลสั้นๆ ได้

Basic User:

A2 (Waystage) : ผู้เรียนสามารถใช้และเข้าใจประโยคในชีวิตประจำวันในระดับกลาง เช่น ข้อมูลเกี่ยวกับครอบครัว การจับจ่ายใช้สอย สถานที่ ภูมิศาสตร์ การทำงาน และสามารถสื่อสารในประโยค การแลกเปลี่ยนข้อมูลทั่วไป และการใช้ชีวิตประจำวัน สามารถบรรยายความฝัน ความคาดหวัง ประวัติ สิ่งแวดล้อม และสิ่งอื่นๆ ที่จำเป็นต่อการใช้

A1 (Breakthrough) : ผู้เรียนสามารถเข้าใจประโยคง่ายๆ ในชีวิตประจำวัน สามารถแนะนำตนเอง และผู้อื่นได้ สามารถตั้งคำถามเกี่ยวกับบุคคลอื่นได้ เช่น เขาอยู่ที่ไหน รู้จักใครบ้าง มีอะไรบ้าง และตอบคำถามเหล่านี้ได้ ทั้งยังสามารถเข้าใจบทสนทนาเมื่อคู่สนทนาพูดช้าและชัดเจน

ทั้งนี้สามารถสรุปเป็นตารางเปรียบเทียบกรอบความสามารถทางภาษาอังกฤษที่เป็นภาษาสากล (The Common European Framework of Reference for Languages : CEFR) ตามประกาศกระทรวงศึกษาธิการ ตามระดับการศึกษาได้ดังนี้

แผนกลยุทธ์ศูนย์ภาษา มหาวิทยาลัยราชภัฏวไลยอลงกรณ์ ในพระบรมราชูปถัมภ์ พ.ศ.2565 - 2569

ตารางแนบท้ายประกาศ เรื่องเกณฑ์มาตรฐานความสามารถภาษาอังกฤษ

ศร.	TOEIC	TOEFL Paper	TOEFL CBT	TOEFL IBT	IELTS	Cambridge Exam	CEFR	ระดับการศึกษา
0-110	0 - 110	0 - 310	0 - 30	0 - 8	0 - 1.0			
110-250	110 - 250	310 - 343	33 - 60	9 - 18	1 - 1.5		A1	
		347 - 393	63 - 90	19 - 29	2.0 - 2.5		A1	ป.6
255-400	255-400	397 - 433	93 - 120	30 - 40	3.0 - 3.5	PET (IELTS 3.0)	A2	ม.3
						PET (IELTS 3.5)	B1 (B1.1) (IELTS 3.5)	ม.ปลาย
405-600	405-600	437 - 473	123 - 150	41 - 52	4.0	PET	B1 (B1.2)	ป.ตรี จนท.ป.ตรี
		477 - 510	153 - 180	53 - 64	4.5 - 5.0	PET (IELTS 4.5)	FCE (IELTS 5.0)	ป.โท/ป.เอก จนท.ป.โท
						FCE (IELTS 5.0)	B2 (B2.1) (IELTS 5.0)	
605-780	605 - 780	513 - 547	183 - 210	65 - 78	5.5 - 6.0	FCE	B2 (B2.2)	อาจารย์ ทั่วไป
		550 - 587	213 - 240	79 - 95	6.5 - 7.0	CAE	C1	อาจารย์ ภาษาอังกฤษ
785-990	785 - 990	590 - 677	243 - 300	96 - 120	7.5 - 9.0	CPE	C2	
TOP Score	TOP Score	TOP Score	TOP Score	TOP Score	TOP Score	TOP Score	TOP Level	
990	990	677	300	120	9			

เกณฑ์การประเมิน

$$\frac{\text{จำนวนนักศึกษาที่สอบผ่านทักษะด้านภาษาอังกฤษ}}{\text{จำนวนนักศึกษาที่เข้ารับการสอบ}} \times 100$$

คำอธิบายและเกณฑ์การประเมินโครงการ

ยุทธศาสตร์ที่ 1 การผลิตบัณฑิตให้เป็นผู้รอบรู้ มีมาตรฐานทางวิชาการและวิชาชีพ มีสมรรถนะการเป็นผู้ประกอบการ วิศวกรทางสังคม เพื่อเป็นผู้นำการเปลี่ยนแปลงต่อสังคมเกณฑ์การประเมิน

โครงการที่ 1.2.1. โครงการปรับปรุง/พัฒนาหลักสูตรเพื่อรองรับการเปลี่ยนแปลงและตอบสนองการเป็นมหาวิทยาลัยแห่งการเรียนรู้

ตัวชี้วัดที่ 1.2.1.2 ระดับความสำเร็จของการจัดการเรียนการสอนแบบหลักสูตรระยะสั้นเพื่อ Upskill/Reskill/Life Long Learning ที่ตอบสนองความต้องการของประชาชนในท้องถิ่น และหน่วยงานภายนอก

เกณฑ์การประเมิน

ระดับ 1 มีคำสั่งแต่งตั้งคณะกรรมการดำเนินงาน มีแผนการดำเนินงานของคณะกรรมการ

ระดับ 2 มีการสำรวจความต้องการของชุมชน ท้องถิ่น และหน่วยงานภายนอก และมีหลักสูตรระยะสั้นที่ได้รับการอนุมัติจากสภามหาวิทยาลัย มากกว่าร้อยละ 80 ของหลักสูตรที่เสนอ

ระดับ 3 มีหลักสูตรระยะสั้นที่มีผู้เข้าอบรมเป็นไปตามแผน มากกว่าร้อยละ 80 ของหลักสูตรระยะสั้นที่เปิดอบรม

ระดับ 4 มีหลักสูตรระยะสั้นที่ดำเนินการต่อเนื่อง และมีผู้เข้าอบรมเพิ่มขึ้นจากเดิมมากกว่าร้อยละ 50 ของหลักสูตรระยะสั้นที่เปิดอบรม

ระดับ 5 มีการประเมินผล และถอดบทเรียนแนวปฏิบัติที่เป็นเลิศด้านการจัดหลักสูตรระยะสั้นเพื่อตอบสนองความต้องการของชุมชน ท้องถิ่น และหน่วยงานภายนอก

โครงการที่ 1.3.3 โครงการพัฒนาการจัดการเรียนการสอน VRU Online และ MOOC

ตัวชี้วัดที่ 1.3.3.2 ระดับความสำเร็จของการสร้างหลักสูตรออนไลน์

เกณฑ์การประเมิน

ระดับ 1 มีแผนการดำเนินงานสร้างหลักสูตรการเรียนการสอนในรูปแบบออนไลน์ (VRU Online / Thai MOOC)

ระดับ 2 มีการดำเนินกิจกรรมไม่น้อยกว่าร้อยละ 80 ของจำนวนกิจกรรมตามแผน

ระดับ 3 มีการเปิดการเรียนการสอนในรูปแบบออนไลน์ และมีผู้เข้าเรียนทั้งภายในและภายนอกเป็นไปตามจำนวนกลุ่มเป้าหมาย ไม่น้อยกว่าร้อยละ 80 ของหลักสูตรออนไลน์ที่เปิดสอนทั้งหมด

แผนกลยุทธ์ศูนย์ภาษา มหาวิทยาลัยราชภัฏวไลยอลงกรณ์ ในพระบรมราชูปถัมภ์ พ.ศ.2565 - 2569

ระดับ 4 มีหลักสูตรที่สามารถสร้างรายได้จากการเรียนการสอนในรูปแบบออนไลน์เป็นไปตามเป้าหมายที่กำหนด
ระดับ 5 มีการประเมินผล ถอดบทเรียนแนวปฏิบัติที่เป็นเลิศเกี่ยวกับการเรียนการสอนในรูปแบบออนไลน์

โครงการที่ 1.5.1 โครงการพัฒนาทักษะและทดสอบด้านเทคโนโลยีดิจิทัลและภาษาอังกฤษ

ตัวชี้วัดที่ 1.5.1.1 ร้อยละของนักศึกษาที่ได้รับการพัฒนาทักษะด้านเทคโนโลยีดิจิทัลและภาษาอังกฤษ

เกณฑ์การประเมิน

$$\frac{\text{จำนวนนักศึกษาที่ได้รับการพัฒนาทักษะด้านเทคโนโลยีดิจิทัลและภาษาอังกฤษ}}{\text{จำนวนนักศึกษาที่ได้รับการพัฒนาทักษะด้านเทคโนโลยีดิจิทัลและภาษาอังกฤษตามแผน}} \times 100$$

ตัวชี้วัดที่ 1.5.1.2 ร้อยละของนักศึกษาที่เข้าร่วมทดสอบทักษะด้านเทคโนโลยีดิจิทัลและภาษาอังกฤษ

เกณฑ์การประเมิน

$$\frac{\text{จำนวนนักศึกษาที่เข้าร่วมทดสอบทักษะด้านเทคโนโลยีดิจิทัลและภาษาอังกฤษ}}{\text{จำนวนนักศึกษาที่เข้าร่วมทดสอบด้านเทคโนโลยีดิจิทัลและภาษาอังกฤษตามแผน}} \times 100$$

ยุทธศาสตร์ที่ 4 การบริหารจัดการมหาวิทยาลัยสู่ความเป็นเลิศ

โครงการที่ 4.5.3 โครงการพัฒนาประสิทธิภาพการบริหารสำนักงาน

ตัวชี้วัดที่ 4.5.3.1 ร้อยละของการเบิกจ่ายงบประมาณตามแผนที่กำหนด

เกณฑ์การประเมิน

$$\frac{\text{จำนวนเงินงบประมาณที่เบิกจ่ายจริง}}{\text{จำนวนเงินงบประมาณทั้งหมดตามแผนที่กำหนด}} \times 100$$

โครงการที่ 4.6.1 โครงการพัฒนามหาวิทยาลัยสู่การเป็นมหาวิทยาลัยที่เป็นเลิศ (Excellence University)

ตัวชี้วัดที่ 4.6.1.1 ระดับความสำเร็จของการพัฒนามหาวิทยาลัยสู่การเป็นมหาวิทยาลัยที่เป็นเลิศ (Excellence University)

เกณฑ์การประเมิน

ระดับที่ 1 มีแผนการดำเนินงานพัฒนามหาวิทยาลัยสู่การเป็นมหาวิทยาลัยที่เป็นเลิศ

ระดับที่ 2 การดำเนินงานตามแผนที่กำหนดไม่น้อยกว่าร้อยละ 80 ของแผนที่กำหนด

ระดับที่ 3 มีผลการประเมินตามเกณฑ์ EdPEX และ/หรือ SDGs SCD เป็นไปตามเป้าหมายที่กำหนดและจัดทำแผนพัฒนาอย่างต่อเนื่อง

ระดับที่ 4 รายงานผลการดำเนินงานตามเกณฑ์ EdPEX และ/หรือ SDGs SCD เป็นไปตามเป้าหมายที่กำหนดให้กับคณะกรรมการบริหารมหาวิทยาลัยเพื่อ

พิจารณา

ระดับที่ 5 ถอดบทเรียนแนวปฏิบัติที่เป็นเลิศตามเกณฑ์ EdPEX และ/หรือ SDGs SCD และมีการเผยแพร่แนวปฏิบัติที่เป็นเลิศด้วยรูปแบบสื่อดิจิทัล

โครงการที่ 4.7.1 โครงการมหาวิทยาลัยแห่งความสุข

ตัวชี้วัดที่ 4.7.1.1 ระดับความสำเร็จการดำเนินงานมหาวิทยาลัยแห่งความสุข

เกณฑ์การประเมิน

ระดับที่ 1 มีการประเมินความพึงพอใจบุคลากร และสุขภาวะองค์กร

ระดับที่ 2 มีการนำผลจากการวิเคราะห์และแปรผลการประเมินความพึงพอใจบุคลากร และสุขภาวะองค์กร มาเป็นข้อมูลในการกำหนดแผนงาน/โครงการ

ระดับที่ 3 สื่อสารแผนงาน/โครงการ การสร้างองค์กรแห่งความสุข (Happy Workplace) ให้ทุกหน่วยงานดำเนินการตามแผน

ระดับที่ 4 มีการติดตามความคืบหน้าการดำเนินการตามแผนงาน/โครงการ และรายงานสรุปและประเมินผลความก้าวหน้าการดำเนินการ

ระดับที่ 5 ถอดบทเรียนการดำเนินงานมหาวิทยาลัยแห่งความสุข และมีการเผยแพร่แนวปฏิบัติที่เป็นเลิศด้วยรูปแบบสื่อดิจิทัล