



แผนปฏิบัติการศูนย์ภาษา มหาวิทยาลัยราชภัฏวไลยอลงกรณ์ ในพระบรมราชูปถัมภ์  
ประจำปีงบประมาณ พ.ศ. 2565

ศูนย์ภาษา  
มหาวิทยาลัยราชภัฏวไลยอลงกรณ์ ในพระบรมราชูปถัมภ์

## คำนำ

ศูนย์ภาษา มหาวิทยาลัยราชภัฏวไลยอลงกรณ์ ในพระบรมราชูปถัมภ์ เป็นหน่วยงานสนับสนุนด้านวิชาการและการพัฒนาทักษะภาษาอังกฤษของนักศึกษาให้บรรลุตามเป้าหมายของมหาวิทยาลัย ภายใต้ประเด็นยุทธศาสตร์ กลยุทธ์ และกรอบงบประมาณที่ได้รับการจัดสรรจากมหาวิทยาลัยในปีงบประมาณ 2565 ดังนั้น ศูนย์ภาษาจึงได้จัดทำแผนปฏิบัติการ ศูนย์ภาษา มหาวิทยาลัยราชภัฏวไลยอลงกรณ์ฯ พ.ศ. 2565 เล่มนี้ขึ้นเพื่อประโยชน์ในการบริการจัดการงานตามภารกิจของศูนย์ภาษา และการพัฒนางานศูนย์ภาษา ให้บรรลุเป้าหมายที่ได้กำหนดไว้ร่วมกัน และเป็นเครื่องมือสำคัญในการประสานงานการดำเนินงานระหว่างหน่วยงาน รวมทั้งใช้เป็นกรอบในการกำกับติดตาม ประเมินผลการปฏิบัติงานให้เกิดประสิทธิภาพต่อไป

ขอขอบคุณคณะกรรมการบริหารงานศูนย์ภาษา อาจารย์และบุคลากรที่เกี่ยวข้องทุกฝ่ายที่ให้ความร่วมมือแสดงความคิดเห็นให้ข้อมูลที่เกี่ยวข้องจนทำให้การจัดทำเอกสารแผนปฏิบัติการศูนย์ภาษามหาวิทยาลัยราชภัฏวไลยอลงกรณ์ฯ พ.ศ. 2565 ฉบับนี้สำเร็จลุล่วงไปด้วยดี

ศูนย์ภาษา

มหาวิทยาลัยราชภัฏวไลยอลงกรณ์ ในพระบรมราชูปถัมภ์

## สารบัญ

	หน้า
คำนำ	
ประวัติความเป็นมา	1
โครงสร้างองค์กร	2
ปรัชญา อัตลักษณ์ เอกลักษณ์ ค่านิยม วิสัยทัศน์ พันธกิจ	3
ตัวชี้วัดของเป้าประสงค์และผู้รับผิดชอบ	6
ประเด็นยุทธศาสตร์และกลยุทธ์	7
แผนงาน/โครงการสำคัญภายใต้ประเด็นยุทธศาสตร์	9
คำอธิบายและเกณฑ์การประเมินเป้าประสงค์	13

## ส่วนที่ 1

# แผนปฏิบัติการ ศูนย์ภาษา มหาวิทยาลัยราชภัฏวไลยอลงกรณ์ ในพระบรมราชูปถัมภ์ ประจำปีงบประมาณ พ.ศ. 2565

### ประวัติความเป็นมา

มหาวิทยาลัยราชภัฏวไลยอลงกรณ์ ในพระบรมราชูปถัมภ์ มีชื่อตามพระนามสมเด็จพระราชปิตุจฉา เจ้าฟ้าวไลยอลงกรณ์ กรมหลวงเพชรบุรีราชสิรินธร ซึ่งท่านได้เล็งเห็นความสำคัญของการศึกษา จึงได้จัดตั้งโรงเรียนฝึกหัดครูเพชรบุรีวิทยาลงกรณ์ เมื่อวันที่ 4 มิถุนายน 2475 ซึ่งมีสำนักงานทะเบียนและวัดผลเป็นหน่วยงานในการประสานงานการเรียนการสอนและประเมินผลการศึกษา

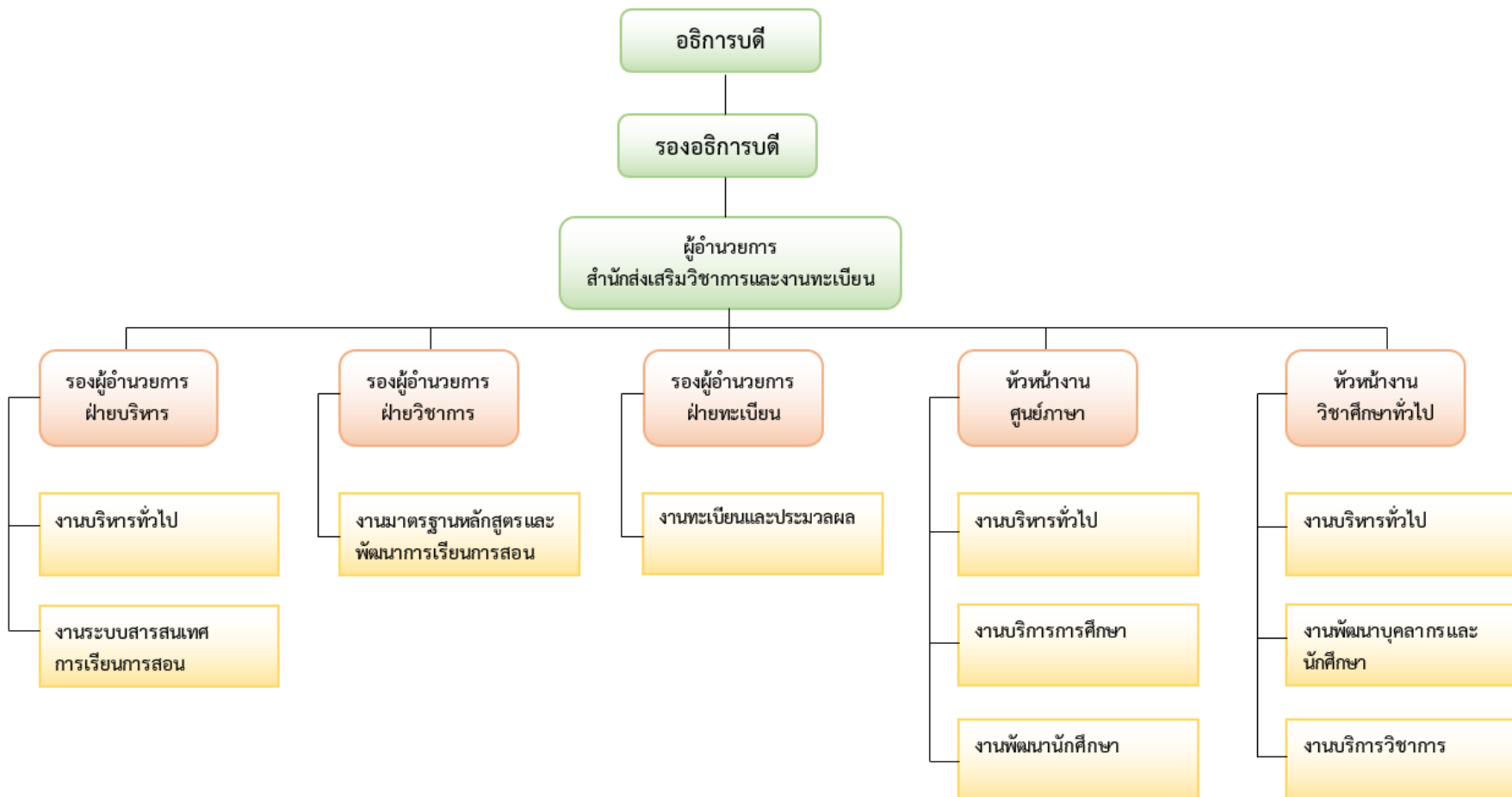
ต่อมาวันที่ 1 ตุลาคม 2513 ได้รับการสถาปนาเป็นวิทยาลัย จึงได้เปลี่ยนชื่อมาเป็นวิทยาลัยครูเพชรบุรีวิทยาลงกรณ์ เพื่อให้เป็นไปตามข้อกำหนดของพระราชบัญญัติการศึกษาแห่งชาติ พ.ศ. 2542 และเป็นไปตามแผนพัฒนาการศึกษาแห่งชาติ ฉบับที่ 8 ดังกล่าว มหาวิทยาลัยราชภัฏวไลยอลงกรณ์ ในพระบรมราชูปถัมภ์ จึงกำหนดวิสัยทัศน์ที่จะเป็นสถาบันแห่งความเป็นเลิศในการพัฒนาท้องถิ่น เพื่อผลิตบัณฑิตที่มีความรู้ และมีบุคลิกลักษณะตามที่ชุมชนต้องการ โดยมีจุดเด่นในด้านความสามารถทางภาษาและสถาบันฯ ได้กำหนดกลยุทธ์ด้านการจัดการศึกษาระดับอุดมศึกษาไว้ว่าจะระดมทรัพยากรเพื่อสนับสนุนการพัฒนาบัณฑิตให้มีคุณลักษณะสากล โดยฝึกอบรมภาษาอังกฤษและภาษาอื่นๆ แก่อาจารย์และนักศึกษา ส่งเสริมให้อาจารย์ได้มีโอกาสศึกษาดูงานทั้งในและต่างประเทศ เพื่อตอบสนองนโยบายดังกล่าว มหาวิทยาลัยราชภัฏวไลยอลงกรณ์ จึงจัดตั้งศูนย์ภาษาขึ้น โดยมีทำเนียบผู้บริหารดังนี้

- |                               |                          |
|-------------------------------|--------------------------|
| 1. อาจารย์สมบุรณ์ วิภาวิฑูกุล | พ.ศ. 2543 - 2544         |
| 2. อาจารย์อรวรรณ ภัสสรศิริ    | พ.ศ. 2544 - 2545         |
| 3. อาจารย์ศิริลักษณ์ บุญมา    | พ.ศ. 2545 - 2553         |
| 4. อาจารย์อรอุมา จริงจิตร     | พ.ศ. 2554 - กรกฎาคม 2555 |
| 5. อาจารย์จิราภรณ์ ทองทวี     | กรกฎาคม 2555 - ปัจจุบัน  |

งานศูนย์ภาษา อยู่ภายใต้การแบ่งส่วนราชการของสำนักส่งเสริมวิชาการและงานทะเบียนตามประกาศมหาวิทยาลัยราชภัฏวไลยอลงกรณ์ ในพระบรมราชูปถัมภ์ เรื่อง การแบ่งส่วนราชการ ในมหาวิทยาลัยราชภัฏวไลยอลงกรณ์ ในพระบรมราชูปถัมภ์ จังหวัดปทุมธานี พ.ศ. 2561

# โครงสร้างองค์กร และโครงสร้างการบริหาร

## โครงสร้างองค์กร



## ปรัชญา

ศูนย์รวมความรู้พหุภาษา พัฒนาศักยภาพสู่ชุมชน

The VRU Language Center is the multilingual hub that unlocks language performance to develop communities.

## อัตลักษณ์

แหล่งทรัพยากรและบุคลากรด้านภาษา เพื่อส่งเสริมการพัฒนาศักยภาพด้านภาษาสู่การพัฒนาท้องถิ่น

## เอกลักษณ์

เป็นศูนย์บริการวิชาการด้านภาษา ที่ส่งเสริมการเรียนรู้ตลอดชีวิต

## ค่านิยม

### LCVRU

L : Lifelong learning	การเรียนรู้แบบยั่งยืน
C : Community service	การบริการชุมชน
V : Virtual Learning	การเรียนรู้เสมือนจริง
R : Readiness	ความพร้อม
U : Universality	ความเป็นสากล

## วิสัยทัศน์

ศูนย์ภาษา เป็นศูนย์กลางแห่งการเรียนรู้ การพัฒนาทักษะทางภาษา และเป็นศูนย์สอบมาตรฐานทางภาษาเพื่อพัฒนาศักยภาพชุมชนในศตวรรษที่ 21

The VRU Language Center is a center for enhancing language skills and hosting standardized language tests for community development in the 21<sup>st</sup> century.

**พันธกิจ :** ศูนย์ภาษา มหาวิทยาลัยราชภัฏวไลยอลงกรณ์ฯ มีภาระหน้าที่ในการปฏิบัติงาน ให้สอดคล้องกับพันธกิจของมหาวิทยาลัยราชภัฏวไลยอลงกรณ์ฯ ดังนี้

1. พัฒนาศักยภาพด้านภาษาต่างประเทศแก่นักศึกษาบุคลากรและชุมชน โดยส่งเสริมกระบวนการเรียนรู้เชิงผลิตภาพ (Productive Learning) การเรียนรู้ด้วยตนเอง (Autonomous learning) และการจัดการการสอนฐานสมรรถนะ (Competency-based Instruction) ให้มีทักษะความสามารถในการสื่อสารโดยใช้ภาษาสากลได้
2. บริการวิชาการและพัฒนางานวิจัยด้านภาษาต่างประเทศ เพื่อส่งเสริมการพัฒนาคุณภาพชีวิตและโอกาสทางอาชีพแก่ชุมชน
3. สร้างเครือข่ายร่วมมือกับองค์กรและชุมชนเพื่อส่งเสริมการพัฒนาและแลกเปลี่ยนความรู้ด้านภาษาร่วมกัน
4. ส่งเสริมพัฒนาสมรรถนะบุคลากรทางภาษาให้มีศักยภาพและศาสตร์ความรู้ที่หลากหลาย และจัดหาทรัพยากรสนับสนุนการเรียนรู้ทางภาษาด้วยตนเอง เพื่อการพัฒนาตนเองให้พร้อมทำงานสู่การพัฒนาชุมชน

**เป้าประสงค์ :**

1. นักศึกษา บุคลากรและชุมชน ได้รับการพัฒนาศักยภาพด้านภาษาต่างประเทศ และมีทักษะความสามารถในการสื่อสารโดยใช้ภาษาสากลได้
2. งานบริการวิชาการและพัฒนางานวิจัยด้านภาษาต่างประเทศที่ส่งเสริมการพัฒนาคุณภาพชีวิตและโอกาสทางอาชีพแก่ชุมชน
3. เครือข่ายความร่วมมือกับองค์กรและชุมชนสามารถส่งเสริมการพัฒนาและแลกเปลี่ยนความรู้ด้านภาษาร่วมกัน
4. บุคลากรทางภาษามีศักยภาพและศาสตร์ความรู้ที่หลากหลายและมีทรัพยากรสนับสนุนการเรียนรู้ทางภาษาด้วยตนเองเพื่อการพัฒนาตนเองให้พร้อมทำงานสู่การพัฒนาชุมชน

**วัตถุประสงค์ (Objectives)**

1. เพื่อจัดการศึกษาพัฒนาบัณฑิตด้านภาษาต่างประเทศ และศักยภาพชุมชน โดยกระบวนการเรียนรู้เชิงผลิตภาพ (Productive Learning) การเรียนรู้ด้วยตนเอง (Autonomous learning) และการจัดการการสอนฐานสมรรถนะ (Competency-based Instruction) ให้มีระดับความสามารถทางภาษาอังกฤษตามกรอบมาตรฐาน CEFR ตามเกณฑ์ที่กำหนด
2. เพื่อบริการวิชาการด้านภาษาต่างประเทศให้สอดคล้องกับความต้องการของชุมชนในการพัฒนาคุณภาพชีวิตของชุมชนในศตวรรษที่ 21
3. เพื่อวิจัยสร้างองค์ความรู้ใหม่และนวัตกรรม ด้านการเรียนการสอนภาษาต่างประเทศ เพื่อพัฒนาคุณภาพชีวิตในชุมชน

## นโยบาย (Policies)

### 1. นโยบายด้านการพัฒนานักศึกษา

- 1.1 ส่งเสริมและสนับสนุนให้มีการจัดการเรียนการสอน กิจกรรมพัฒนาทักษะความรู้ความสามารถในการสื่อสารภาษาต่างประเทศของนักศึกษา ในศตวรรษที่ 21 ให้มีระดับความสามารถทางภาษาอังกฤษตามกรอบมาตรฐานCEFRตามเกณฑ์ที่กำหนด โดยกระบวนการเรียนรู้เชิงผลิตภาพ (Productive Learning) การเรียนรู้ด้วยตนเอง (Autonomous learning) และการจัดการการสอนฐานสมรรถนะ (Competency-based Instruction)
- 1.2 ส่งเสริมการเรียนรู้และการใช้เทคโนโลยีของนักศึกษา เพื่อการพัฒนาทักษะภาษาต่างประเทศด้วยตนเองอย่างยั่งยืน

### 2. นโยบายด้านการบริการวิชาการ

- 2.1 ส่งเสริมและสนับสนุนการจัดโครงการบริการวิชาการแก่สังคม ชุมชนและท้องถิ่น
- 2.2 ให้ความร่วมมือด้านการบริการวิชาการกับทั้งหน่วยงานภายในและภายนอก

### 3. นโยบายด้านงานวิจัย

- 3.1 ส่งเสริมและสนับสนุนให้คณาจารย์ทำงานวิจัยอย่างต่อเนื่อง
- 3.2 ส่งเสริมและสนับสนุนให้คณาจารย์นำผลการวิจัยมาบูรณาการด้านการจัดการเรียนการสอน และพัฒนาศักยภาพชุมชน



**เป้าประสงค์ และตัวชี้วัดเป้าประสงค์**

	ตัวชี้วัด	หน่วยนับ	เป้าหมาย	ผู้รับผิดชอบดำเนินการ	ผู้กำกับติดตาม
<b>เป้าประสงค์ 1</b> บัณฑิตเป็นผู้รอบรู้ มีมาตรฐานทางวิชาการและวิชาชีพ มีสมรรถนะการเป็นผู้ประกอบการ วิศวกรสังคม เพื่อเป็นผู้นำการเปลี่ยนแปลงก่อให้เกิดประโยชน์ต่อสังคม					
1.14	ร้อยละของนักศึกษาที่สอบผ่านทักษะด้านภาษาอังกฤษ - ทักษะด้านภาษาอังกฤษ (CEFR) ระดับ B1 (ปริญญาตรี) ระดับ B2 (ปริญญาโท)	ร้อยละ ร้อยละ	80 80	● ศูนย์ภาษา	รศ.ศศินันท์ เศรษฐวัฒน์บดี รองอธิการบดี
<b>เป้าประสงค์ 2</b> วิจัยและนวัตกรรมสามารถส่งเสริมเศรษฐกิจและสังคมฐานรากและมีความร่วมมือกับหุ้นส่วนทางสังคมทั้งภาครัฐและสังคม เมืองและชุมชน ท้องถิ่นเกิดการพัฒนาย่างสมดุล					
<b>เป้าประสงค์ 3</b> เกิดความร่วมมือกับหุ้นส่วนทางสังคมในการพัฒนาชุมชน ท้องถิ่น สูการเป็นมหาวิทยาลัยเชิงพื้นที่ รวมทั้งสืบสานโครงการอันเนื่องมาจากพระราชดำริ ทำนุบำรุงศิลปวัฒนธรรม อนุรักษ์ และฟื้นฟูมรดกวัฒนธรรม ต่อยอดสู่เศรษฐกิจสร้างสรรค์ ประชาชนในพื้นที่มีคุณภาพชีวิตที่ดี					
<b>เป้าประสงค์ 4</b> ระบบนิเวศ (Ecological) มหาวิทยาลัยเกื้อกูลการเรียนรู้และการวิจัย มีประสิทธิภาพการทำงาน มีนวัตกรรมทำให้ชุมชนมหาวิทยาลัยและผู้มีส่วนได้ส่วนเสีย มีคุณภาพชีวิตที่ดี					

## แผนกลยุทธ์มหาวิทยาลัยราชภัฏวไลยอลงกรณ์ ในพระบรมราชูปถัมภ์ พ.ศ.2565 – 2569

**ยุทธศาสตร์ที่ 1** การผลิตบัณฑิตให้เป็นผู้รอบรู้ มีมาตรฐานทางวิชาการและวิชาชีพ มีสมรรถนะการเป็นผู้ประกอบการ วิศวกรทางสังคม  
**กลยุทธ์**

- 1.1 สร้างความร่วมมือทั้งภายในหรือภายนอกมหาวิทยาลัยปรับปรุงหรือพัฒนาหลักสูตรแบบบูรณาการรูปแบบใหม่
- 1.2 สร้างความร่วมมือกับเครือข่ายเพื่อการเรียนรู้ตลอดชีวิต (Lifelong Learning)
- 1.3 ยกระดับการเรียนรู้ตามปรัชญาการจัดการเรียนรู้เชิงผลิตภาพ (Productive Learning Philosophy)
- 1.4 พัฒนาเครือข่ายพันธมิตรร่วมจัดการศึกษา เพื่อยกระดับคุณภาพการจัดการศึกษาสู่มาตรฐานระดับสากล
- 1.5 สร้างบัณฑิตสมรรถนะสูง บ่มเพาะความเป็นผู้ประกอบการ จิตอาสา และสร้างวิศวกรสังคม
- 1.6 พัฒนาชุมชนแลกเปลี่ยนเรียนรู้ ต่อยอดองค์ความรู้และสืบสานภูมิปัญญา
- 1.7 พัฒนาหลักสูตรและกระบวนการผลิตครูที่มุ่งเน้นสมรรถนะของครูมืออาชีพ

**ยุทธศาสตร์ที่ 2** การวิจัย การสร้างนวัตกรรม เพื่อส่งเสริมเศรษฐกิจ และสังคมฐานราก  
**กลยุทธ์**

- 2.1 พัฒนาแผนผลิตผลงานวิจัยและนวัตกรรมตามโจทย์เชิงพื้นที่และเชิงประเด็น
- 2.2 พัฒนาข้อเสนอแนะนโยบายสาธารณะโดยใช้ฐานข้อมูลขนาดใหญ่ (Big Data) เพื่อพัฒนาพื้นที่แบบบูรณาการ
- 2.3 สร้างเครือข่ายด้านการวิจัยในการแก้ปัญหาค่าความเหลื่อมล้ำ เสริมพลังทางสังคม
- 2.4 สร้างเครือข่ายงานวิจัยและพัฒนานวัตกรรมจัดการการเรียนรู้

**ยุทธศาสตร์ที่ 3** การพัฒนาชุมชนท้องถิ่น สืบสานโครงการอันเนื่องมาจากพระราชดำริ ทำนุบำรุงศิลปวัฒนธรรม ต่อยอดสู่เศรษฐกิจสร้างสรรค์  
**กลยุทธ์**

- 3.1 พัฒนางานบริการวิชาการสู่การเป็นมหาวิทยาลัยเชิงพื้นที่ต้นแบบเพื่อเร่งผลิตผลงานวิชาการรับใช้สังคม
- 3.2 พัฒนาส่งเสริมการสร้างแบรนด์เมืองแห่งอนาคตตามรูปแบบการพัฒนาเศรษฐกิจ (BCG)
- 3.3 สร้างเครือข่ายความร่วมมือกับหุ้นส่วนทางสังคม เพื่อพัฒนาชุมชนท้องถิ่น

- 3.4 พัฒนาระบบการห้องปฏิบัติการทางสังคม (Social Lab)
- 3.5 ทำนุบำรุง สืบสาน ศิลปะและวัฒนธรรมเพื่อต่อยอดสู่เศรษฐกิจสร้างสรรค์
- 3.6 พัฒนามหาวิทยาลัยสู่การเป็นขั้วความเจริญเศรษฐกิจเชิงพื้นที่ (University as a Market place)
- 3.7 มุ่งพัฒนามหาวิทยาลัยเป็นแหล่งเรียนรู้ และเป็นเวทีในการแลกเปลี่ยนเรียนรู้
- 3.8 ส่งเสริมสนับสนุนโครงการพระราชดำริ

#### **ยุทธศาสตร์ 4** บริหารจัดการมหาวิทยาลัยสู่ความเป็นเลิศ

##### **กลยุทธ์**

- 4.1 พัฒนามหาวิทยาลัยเชิงนิเวศ (Green University)
- 4.2 พัฒนามหาวิทยาลัยสู่การเป็นมหาวิทยาลัยดิจิทัล (Digital University)
- 4.3 พัฒนามหาวิทยาลัยให้เป็นมหาวิทยาลัยแห่งการพัฒนาผู้ประกอบการ (Entrepreneurial University)
- 4.4 พัฒนามหาวิทยาลัยแห่งนวัตกรรม (Innovative University)
- 4.5 พัฒนามหาวิทยาลัยที่มีการบริหารงานโดยยึดหลักธรรมาภิบาล (Good Governance University)
- 4.6 พัฒนามหาวิทยาลัยสู่การเป็นมหาวิทยาลัยที่เป็นเลิศ (Excellence University)
- 4.7 พัฒนามหาวิทยาลัยแห่งความสุข (Happy University)
- 4.8 ปรับภาพลักษณ์องค์กร (rebranding)
- 4.9 บริหารจัดการรายได้จากสินทรัพย์
- 4.10 พัฒนาประสิทธิผลการบริหารโรงเรียนสาธิต

## โครงการ กิจกรรม แผนปฏิบัติการมหาวิทยาลัยราชภัฏวไลยอลงกรณ์ ในพระบรมราชูปถัมภ์

### ยุทธศาสตร์ที่ 1 การผลิตบัณฑิตให้เป็นผู้รอบรู้ มีมาตรฐานทางวิชาการและวิชาชีพ มีสมรรถนะการเป็นผู้ประกอบการ วิศวกรทางสังคม

กลยุทธ์	โครงการ	ตัวชี้วัด	เป้าหมาย	แนวทางการดำเนินงาน/ คำอธิบายเพิ่มเติม	ผู้รับผิดชอบดำเนินการ	ผู้รายงาน
1.2 สร้างความร่วมมือกับเครือข่ายเพื่อการเรียนรู้ตลอดชีวิต (Lifelong Learning)	1.2.1 โครงการปรับปรุง/พัฒนาหลักสูตรเพื่อรองรับการเปลี่ยนแปลงและตอบสนองการเป็นมหาวิทยาลัยแห่งการเรียนรู้	1.2.1.1. จำนวนหลักสูตรระยะสั้นที่เปิดสอนเพื่อ Upskill/Reskill/Life Long Learning ที่ตอบสนองความต้องการของประชาชนในท้องถิ่น และหน่วยงานภายนอก	1 หลักสูตร	<ul style="list-style-type: none"> <li>●สำรวจความต้องการของประชาชนในท้องถิ่น และหน่วยงานภายนอก</li> <li>●ปรับปรุง/พัฒนา และเสนอหลักสูตรเพื่อตอบสนองความต้องการของประชาชนในท้องถิ่น และหน่วยงานภายนอก</li> <li>●จัดการอบรมหลักสูตรระยะสั้น</li> <li>●ถอดบทเรียนการดำเนินงาน</li> </ul>	ศูนย์ภาษา 1 หลักสูตร	สสว.
1.3. ยกระดับการเรียนรู้ตามปรัชญาการจัดการเรียนรู้เชิงผลิตภาพ (Productive Learning Philosophy)	1.3.3 พัฒนาการจัดการเรียนการสอน VRU online และ MOOC	1.3.3.1 จำนวนหลักสูตรฝึกอบรมหรือจัดการเรียนการสอนที่แบบออนไลน์	2 หลักสูตร	<ul style="list-style-type: none"> <li>●สนับสนุนทรัพยากรเพื่อรองรับการจัดการเรียนการสอนแบบออนไลน์</li> </ul>	ศูนย์ภาษา 2 หลักสูตร	สสว.
1.5 สร้างบัณฑิตสมรรถนะสูง บ่มเพาะความเป็นผู้ประกอบการ	1.5.1 โครงการพัฒนาทักษะและทดสอบด้านภาษาอังกฤษ	1.5.1.1 ร้อยละของนักศึกษาที่ได้รับการพัฒนาทักษะด้านภาษาอังกฤษ	ร้อยละ 80	<ul style="list-style-type: none"> <li>●เสริมสร้างความรู้ให้กับนักศึกษา ด้านทักษะภาษาอังกฤษ</li> <li>●พัฒนาสื่อการเรียนการสอนด้านภาษาอังกฤษ</li> </ul>	●ศูนย์ภาษา	สสว.

แผนปฏิบัติการศูนย์ภาษา มหาวิทยาลัยราชภัฏวไลยอลงกรณ์ ในพระบรมราชูปถัมภ์ พ.ศ.2565

กลยุทธ์	โครงการ	ตัวชี้วัด	เป้าหมาย	แนวทางการดำเนินงาน/ คำอธิบายเพิ่มเติม	ผู้รับผิดชอบดำเนินการ	ผู้รายงาน
จิตอาสา และ สร้างวิศวกรสังคม		1.5.1.2 ร้อยละของนักศึกษาที่ เข้าร่วมทดสอบทักษะด้าน ภาษาอังกฤษ	ร้อยละ 90	<ul style="list-style-type: none"> <li>ทดสอบทักษะด้านทักษะ ภาษาอังกฤษ</li> </ul>	<ul style="list-style-type: none"> <li>ศูนย์ภาษา</li> </ul>	สสว.

**ยุทธศาสตร์ที่ 4** บริหารจัดการมหาวิทยาลัยสู่ความเป็นเลิศ

กลยุทธ์	โครงการ	ตัวชี้วัด	เป้าหมาย	แนวทางการดำเนินงาน/คำอธิบายเพิ่มเติม	ผู้รับผิดชอบดำเนินการ	ผู้รายงาน
4.5. พัฒนา มหาวิทยาลัยที่มีการบริหารงานโดยยึดหลักธรรมาภิบาล (Good Governance University)	4.5.3 โครงการพัฒนาประสิทธิภาพการบริหารสำนักงาน	4.5.3.1.ร้อยละการเบิกจ่ายงบประมาณตามแผนที่กำหนด	ร้อยละ 80	<ul style="list-style-type: none"> <li>● บริหารจัดการสำนักงาน (เชื้อเพลิง วัสดุสำนักงาน วัสดุการศึกษา ครุภัณฑ์ ซ่อมแซม สาธารณูปโภค ค่าจ้างเหมาบริการ )</li> <li>● บริหารจัดการความเสี่ยง</li> </ul>	ศูนย์ภาษา	ทุกหน่วยงาน
4.6. พัฒนามหาวิทยาลัยสู่การเป็นมหาวิทยาลัยที่เป็นเลิศ (Excellence University)	4.6.1. โครงการพัฒนา มหาวิทยาลัยสู่การเป็นมหาวิทยาลัยที่เป็นเลิศ (Excellence University)	4.6.1.1 ระดับความสำเร็จของการพัฒนามหาวิทยาลัยสู่การเป็นมหาวิทยาลัยที่เป็นเลิศ (Excellence University)	ระดับ 4	<ul style="list-style-type: none"> <li>● บริหารจัดการการประกันคุณภาพการศึกษาภายใน IQA</li> <li>● บริหารจัดการคุณภาพการศึกษาเพื่อรับการตรวจประเมินภายนอก</li> <li>● รายงานผลการดำเนินการตามเกณฑ์ EdPEX</li> <li>● ประเมินผลการดำเนินงานตามเกณฑ์ EdPEX</li> </ul>	● ศูนย์ภาษา	งานมาตรฐานและจัดการคุณภาพการศึกษา
4.7. พัฒนา มหาวิทยาลัยแห่งความสุข (Happy University)	4.7.1 โครงการมหาวิทยาลัยแห่งความสุข	4.7.1.1 ระดับความสำเร็จการดำเนินงานมหาวิทยาลัยแห่งความสุข	ระดับ 3	<ul style="list-style-type: none"> <li>● จัดกิจกรรมสร้างสุข ได้แก่ <ol style="list-style-type: none"> <li>1.Happy Heart</li> <li>2.Happy body</li> <li>3.Happy Relax</li> <li>4.Happy society</li> <li>5.Happy Money</li> </ol> </li> <li>● ติดตามประเมินผลการจัดการความสุข</li> </ul>	● ศูนย์ภาษา	งานบริหารบุคคล

กลยุทธ์	โครงการ	ตัวชี้วัด	เป้าหมาย	แนวทางการดำเนินงาน/คำอธิบายเพิ่มเติม	ผู้รับผิดชอบดำเนินการ	ผู้รายงาน
4.8. ปรับภาพลักษณ์องค์กร (rebranding)	4.8.1 โครงการปรับภาพลักษณ์องค์กรและส่งเสริมการตลาด	4.8.1.2 ค่าเฉลี่ยความพึงพอใจของผู้มีส่วนได้เสีย ในมิติด้านการพัฒนาทักษะทางภาษาที่มีต่อมหาวิทยาลัย	มากกว่า 4.00	<ul style="list-style-type: none"> <li>● ตรวจสอบความพึงพอใจของผู้มีส่วนได้เสีย ในมิติด้านการพัฒนาทักษะทางภาษาที่มีต่อมหาวิทยาลัย</li> </ul>	<ul style="list-style-type: none"> <li>● ศูนย์ภาษา</li> </ul>	งานสื่อสารองค์กรและการตลาด

## ส่วนที่ 2

### คำอธิบายและเกณฑ์การประเมิน

#### คำอธิบายและเกณฑ์การประเมินเป้าประสงค์

**เป้าประสงค์ที่ 1** บัณฑิตเป็นผู้รอบรู้มีมาตรฐานทางวิชาการและวิชาชีพ มีสมรรถนะการเป็นผู้ประกอบการ วิศวกรสังคม เพื่อเป็นผู้นำการเปลี่ยนแปลงก่อให้เกิดประโยชน์ต่อสังคม

**ตัวชี้วัดที่ 1.4** ร้อยละของรายได้การจัดการเรียนรู้ตลอดชีวิต (Lifelong Learning) ในรูปแบบหลักสูตรระยะสั้น (Short Course) สร้างทักษะใหม่ (Reskill) และการยกระดับทักษะเดิม (Upskill) ต่อรายได้จากการจัดการศึกษา

#### เกณฑ์การประเมิน

$$\frac{\text{จำนวนรายได้การจัดการเรียนรู้ตลอดชีวิต (Lifelong Learning) ในรูปแบบหลักสูตรระยะสั้น (Short Course) สร้างทักษะใหม่ (Reskill) และการยกระดับทักษะเดิม(Upskill)}}{\text{จำนวนรายได้จากการจัดการศึกษาทั้งหมด}} \times 100$$

**ตัวชี้วัดที่ 1.14** ร้อยละของนักศึกษาที่สอบผ่านทักษะด้านเทคโนโลยีดิจิทัลและทักษะด้านภาษาอังกฤษ

- ทักษะด้านเทคโนโลยีดิจิทัล (IC3)
- ทักษะด้านภาษาอังกฤษ (CEFR)  
ระดับ B1 (ปริญญาตรี)  
ระดับ B2 (ปริญญาโท)

**ทักษะด้านภาษาอังกฤษ** หมายถึง การประเมินผลระดับปริญญาตรีให้เป็นไปตามประกาศมหาวิทยาลัยราชภัฏวไลยอลงกรณ์ ในพระบรมราชูปถัมภ์ เรื่องเกณฑ์มาตรฐานและการรับรองความสามารถภาษาอังกฤษของนักศึกษาระดับปริญญาตรี พ.ศ. ๒๕๖๑

ระดับบัณฑิตศึกษา ตามเกณฑ์การประเมินตามกรอบอ้างอิงความสามารถทางภาษาอังกฤษที่เป็นสากล (The Common European Framework of Reference for Languages : CEFR)

กรอบอ้างอิงความสามารถทางภาษาอังกฤษที่เป็นสากล (The Common European Framework of Reference for Languages : CEFR) กรอบมาตรฐานความสามารถทางภาษาอังกฤษของประเทศในกลุ่มสหภาพยุโรป ได้แบ่งความสามารถทางภาษาอังกฤษเป็น 6 ระดับ ดังต่อไปนี้



### Proficient User:

C1 (Mastery) : ผู้เรียนสามารถเข้าใจข้อความยาวๆ ที่ซับซ้อนในหัวข้อที่หลากหลาย และเข้าใจความแฝงได้สามารถแสดงความคิดเห็นความรู้สึกของตนเองได้อย่างเป็นธรรมชาติ โดยไม่ต้องหยุดคิดหาคำศัพท์ สามารถใช้ภาษาด้านสังคมการทำงาน หรือด้านการศึกษาได้อย่างมีประสิทธิภาพ สามารถพูดและเขียนข้อความที่ซับซ้อนได้อย่างชัดเจนและถูกต้องตามโครงสร้างไวยากรณ์ พร้อมทั้งสามารถใช้คำเชื่อมประโยคได้อย่างถูกต้อง

C2 EOP (Efficient Operational Proficiency) : ผู้เรียนมีความสามารถในการใช้ภาษาได้อย่างดีเยี่ยมใกล้เคียงเจ้าของภาษา สามารถใช้ภาษามาตรฐานได้อย่างสละสลวย ถูกต้องตามจุดประสงค์ที่จะสื่อสารได้ดี สามารถอ่าน บทความที่เป็นภาษาต้นฉบับ (โดยเฉพาะอย่างยิ่งด้านวรรณกรรม) ได้เข้าใจ สามารถและเลือกใช้ภาษาสำหรับพูดและเขียนได้อย่างเหมาะสม

### Independent User:

B2 (Vantage) : ผู้เรียนสามารถในการใช้ภาษาในระดับดี สามารถใช้ภาษา พูด และเขียนได้แทบทุกเรื่อง อย่างถูกต้องและคล่องแคล่วขึ้น รวมทั้งอ่านและทำความเข้าใจบทความที่มีความซับซ้อนมากขึ้นได้

B1 (Threshold) : ผู้เรียนสามารถพูด เขียน จับใจความสำคัญของข้อความทั่ว ๆ ไปได้เมื่อเป็นหัวข้อที่คุ้นเคย หรือสนใจ เช่น การทำงาน โรงเรียน เวลาว่าง ฯลฯ สามารถจัดการกับสถานการณ์ต่าง ๆ ที่เกิดขึ้นระหว่างการเดินทางในประเทศที่ใช้ภาษาได้สามารถบรรยายประสบการณ์ เหตุการณ์ ความฝัน ความหวัง พร้อมให้เหตุผลสั้นๆ ได้

### Basic User:

A2 (Waystage) : ผู้เรียนสามารถใช้และเข้าใจประโยคในชีวิตประจำวันในระดับกลาง เช่น ข้อมูลเกี่ยวกับครอบครัว การจับจ่ายใช้สอย สถานที่ ภูมิศาสตร์ การทำงาน และสามารถสื่อสารในประโยค การแลกเปลี่ยนข้อมูลทั่วไป และการใช้ชีวิตประจำวัน สามารถบรรยายความฝัน ความคาดหวัง ประวัติดั้งเดิม และสิ่งอื่นๆ ที่จำเป็นต้องใช้

A1 (Breakthrough) : ผู้เรียนสามารถเข้าใจประโยคง่ายๆ ในชีวิตประจำวัน สามารถแนะนำตนเอง และผู้อื่นได้ สามารถตั้งคำถามเกี่ยวกับบุคคลอื่นได้ เช่น เขาอยู่ที่ไหน รู้จักใครบ้าง มีอะไรบ้าง และตอบคำถามเหล่านี้ได้ ทั้งยังสามารถเข้าใจบทสนทนาเมื่อคู่สนทนาพูดช้าและชัดเจน

ทั้งนี้สามารถสรุปเป็นตารางเปรียบเทียบกรอบความสามารถทางภาษาอังกฤษที่เป็นภาษาสากล (The Common European Framework of Reference for Languages : CEFR) ตามประกาศกระทรวงศึกษาธิการ ตามระดับการศึกษาได้ดังนี้

**ตารางแนบท้ายประกาศ เรื่องเกณฑ์มาตรฐานความสามารถภาษาอังกฤษ**

ศร.	TOEIC	TOEFL Paper	TOEFL CBT	TOEFL IBT	IELTS	Cambridge Exam	CEFR	ระดับการศึกษา
0-110	0 - 110	0 - 310	0 - 30	0 - 8	0 - 1.0			
110-250	110 - 250	310 - 343	33 - 60	9 - 18	1 - 1.5		A1	
		347 - 393	63 - 90	19 - 29	2.0 - 2.5		A1	ป.6
255-400	255-400	397 - 433	93 - 120	30 - 40	3.0 - 3.5	PET (IELTS 3.0)	A2	ม.3
						PET (IELTS 3.5)	B1 (B1.1) (IELTS 3.5)	ม.ปลาย
405-600	405-600	437 - 473	123 - 150	41 - 52	4.0	PET	B1 (B1.2)	ป.ตรี จนท.ป.ตรี
		477 - 510	153 - 180	53 - 64	4.5 - 5.0	PET (IELTS 4.5) FCE (IELTS 5.0)	FCE (IELTS 5.0) B2 (B2.1) (IELTS 5.0)	ป.โท/ป.เอก จนท.ป.โท
605-780	605 - 780	513 - 547	183 - 210	65 - 78	5.5 - 6.0	FCE	B2 (B2.2)	อาจารย์ ทั่วไป
		550 - 587	213 - 240	79 - 95	6.5 - 7.0	CAE	C1	อาจารย์ ภาษาอังกฤษ
785-990	785 - 990	590 - 677	243 - 300	96 - 120	7.5 - 9.0	CPE	C2	
<b>TOP Score</b>	<b>TOP Score</b>	<b>TOP Score</b>	<b>TOP Score</b>	<b>TOP Score</b>	<b>TOP Score</b>	<b>TOP Score</b>	<b>TOP Level</b>	
<b>990</b>	<b>990</b>	<b>677</b>	<b>300</b>	<b>120</b>	<b>9</b>			

เกณฑ์การประเมิน

$$\frac{\text{จำนวนนักศึกษาที่สอบผ่านทักษะด้านภาษาอังกฤษ}}{\text{จำนวนนักศึกษาที่เข้ารับการสอบ}} \times 100$$

## คำอธิบายและเกณฑ์การประเมินโครงการ

**ยุทธศาสตร์ที่ 1** การผลิตบัณฑิตให้เป็นผู้รอบรู้ มีมาตรฐานทางวิชาการและวิชาชีพ มีสมรรถนะการเป็นผู้ประกอบการ วิศวกรทางสังคม เพื่อเป็นผู้นำการเปลี่ยนแปลงต่อสังคมเกณฑ์การประเมิน

**โครงการที่ 1.2.1.** โครงการปรับปรุง/พัฒนาหลักสูตรเพื่อรองรับการเปลี่ยนแปลงและตอบสนองการเป็นมหาวิทยาลัยแห่งการเรียนรู้

**ตัวชี้วัดที่ 1.2.1.2** ระดับความสำเร็จของการจัดการเรียนการสอนแบบหลักสูตรระยะสั้นเพื่อ Upskill/Reskill/Life Long Learning ที่ตอบสนองความต้องการของประชาชนในท้องถิ่น และหน่วยงานภายนอก

### เกณฑ์การประเมิน

ระดับ 1 มีคำสั่งแต่งตั้งคณะกรรมการดำเนินงาน มีแผนการดำเนินงานของคณะกรรมการ

ระดับ 2 มีการสำรวจความต้องการของชุมชน ท้องถิ่น และหน่วยงานภายนอก และมีหลักสูตรระยะสั้นที่ได้รับการอนุมัติจากสภามหาวิทยาลัย มากกว่าร้อยละ 80 ของหลักสูตรที่เสนอ

ระดับ 3 มีหลักสูตรระยะสั้นที่มีผู้เข้าอบรมเป็นไปตามแผน มากกว่าร้อยละ 80 ของหลักสูตรระยะสั้นที่เปิดอบรม

ระดับ 4 มีหลักสูตรระยะสั้นที่ดำเนินการต่อเนื่อง และมีผู้เข้าอบรมเพิ่มขึ้นจากเดิมมากกว่าร้อยละ 50 ของหลักสูตรระยะสั้นที่เปิดอบรม

ระดับ 5 มีการประเมินผล และถอดบทเรียนแนวปฏิบัติที่เป็นเลิศด้านการจัดหลักสูตรระยะสั้นเพื่อตอบสนองความต้องการของชุมชน ท้องถิ่น และหน่วยงานภายนอก

**โครงการที่ 1.3.3** โครงการพัฒนาการจัดการเรียนการสอน VRU Online และ MOOC

**ตัวชี้วัดที่ 1.3.3.2** ระดับความสำเร็จของการสร้างหลักสูตรออนไลน์

### เกณฑ์การประเมิน

ระดับ 1 มีแผนการดำเนินงานสร้างหลักสูตรการเรียนการสอนในรูปแบบออนไลน์ (VRU Online / Thai MOOC)

ระดับ 2 มีการดำเนินกิจกรรมไม่น้อยกว่าร้อยละ 80 ของจำนวนกิจกรรมตามแผน

ระดับ 3 มีการเปิดการเรียนการสอนในรูปแบบออนไลน์ และมีผู้เข้าเรียนทั้งภายในและภายนอกเป็นไปตามจำนวนกลุ่มเป้าหมาย ไม่น้อยกว่าร้อยละ 80 ของหลักสูตรออนไลน์ที่เปิดสอนทั้งหมด

ระดับ 4 มีหลักสูตรที่สามารถสร้างรายได้จากการเรียนการสอนในรูปแบบออนไลน์เป็นไปตามเป้าหมายที่กำหนด

ระดับ 5 มีการประเมินผล ถอดบทเรียนแนวปฏิบัติที่เป็นเลิศเกี่ยวกับการเรียนการสอนในรูปแบบออนไลน์

โครงการที่ 1.5.1 โครงการพัฒนาทักษะและทดสอบด้านเทคโนโลยีดิจิทัลและภาษาอังกฤษ

ตัวชี้วัดที่ 1.5.1.1 ร้อยละของนักศึกษาที่ได้รับการพัฒนาทักษะด้านเทคโนโลยีดิจิทัลและภาษาอังกฤษ

เกณฑ์การประเมิน

$$\frac{\text{จำนวนนักศึกษาที่ได้รับการพัฒนาทักษะด้านเทคโนโลยีดิจิทัลและภาษาอังกฤษ}}{\text{จำนวนนักศึกษาที่ได้รับการพัฒนาทักษะด้านเทคโนโลยีดิจิทัลและภาษาอังกฤษตามแผน}} \times 100$$

ตัวชี้วัดที่ 1.5.1.2 ร้อยละของนักศึกษาที่เข้าร่วมทดสอบทักษะด้านเทคโนโลยีดิจิทัลและภาษาอังกฤษ

เกณฑ์การประเมิน

$$\frac{\text{จำนวนนักศึกษาที่เข้าร่วมทดสอบทักษะด้านเทคโนโลยีดิจิทัลและภาษาอังกฤษ}}{\text{จำนวนนักศึกษาที่เข้าร่วมทดสอบด้านเทคโนโลยีดิจิทัลและภาษาอังกฤษตามแผน}} \times 100$$

ยุทธศาสตร์ที่ 4 การบริหารจัดการมหาวิทยาลัยสู่ความเป็นเลิศ

โครงการที่ 4.5.3 โครงการพัฒนาประสิทธิภาพการบริหารสำนักงาน

ตัวชี้วัดที่ 4.5.3.1 ร้อยละของการเบิกจ่ายงบประมาณตามแผนที่กำหนด

เกณฑ์การประเมิน

$$\frac{\text{จำนวนเงินงบประมาณที่เบิกจ่ายจริง}}{\text{จำนวนเงินงบประมาณทั้งหมดตามแผนที่กำหนด}} \times 100$$

**โครงการที่ 4.6.1** โครงการพัฒนามหาวิทยาลัยสู่การเป็นมหาวิทยาลัยที่เป็นเลิศ (Excellence University)

**ตัวชี้วัดที่ 4.6.1.1** ระดับความสำเร็จของการพัฒนามหาวิทยาลัยสู่การเป็นมหาวิทยาลัยที่เป็นเลิศ (Excellence University)

**เกณฑ์การประเมิน**

ระดับที่ 1 มีแผนการดำเนินงานพัฒนามหาวิทยาลัยสู่การเป็นมหาวิทยาลัยที่เป็นเลิศ

ระดับที่ 2 การดำเนินงานตามแผนที่กำหนดไม่น้อยกว่าร้อยละ 80 ของแผนที่กำหนด

ระดับที่ 3 มีผลการประเมินตามเกณฑ์ EdPEX และ/หรือ SDGs SCD เป็นไปตามเป้าหมายที่กำหนดและจัดทำแผนพัฒนาอย่างต่อเนื่อง

ระดับที่ 4 รายงานผลการดำเนินงานตามเกณฑ์ EdPEX และ/หรือ SDGs SCD เป็นไปตามเป้าหมายที่กำหนดให้กับคณะกรรมการบริหารมหาวิทยาลัยเพื่อ

พิจารณา

ระดับที่ 5 ถอดบทเรียนแนวปฏิบัติที่เป็นเลิศตามเกณฑ์ EdPEX และ/หรือ SDGs SCD และมีการเผยแพร่แนวปฏิบัติที่เป็นเลิศด้วยรูปแบบสื่อดิจิทัล

**โครงการที่ 4.7.1** โครงการมหาวิทยาลัยแห่งความสุข

**ตัวชี้วัดที่ 4.7.1.1** ระดับความสำเร็จการดำเนินงานมหาวิทยาลัยแห่งความสุข

**เกณฑ์การประเมิน**

ระดับที่ 1 มีการประเมินความพึงพอใจบุคลากร และสภาวะองค์กร

ระดับที่ 2 มีการนำผลจากการวิเคราะห์และแปรผลการประเมินความพึงพอใจบุคลากร และสภาวะองค์กร มาเป็นข้อมูลในการกำหนดแผนงาน/ โครงการ

ระดับที่ 3 สื่อสารแผนงาน/โครงการ การสร้างองค์กรแห่งความสุข (Happy Workplace) ให้ทุกหน่วยงานดำเนินการตามแผน

ระดับที่ 4 มีการติดตามความคืบหน้าการดำเนินการตามแผนงาน/ โครงการ และรายงานสรุปและประเมินผลความก้าวหน้าการดำเนินการ

ระดับที่ 5 ถอดบทเรียนการดำเนินงานมหาวิทยาลัยแห่งความสุข และมีการเผยแพร่แนวปฏิบัติที่เป็นเลิศด้วยรูปแบบสื่อดิจิทัล